

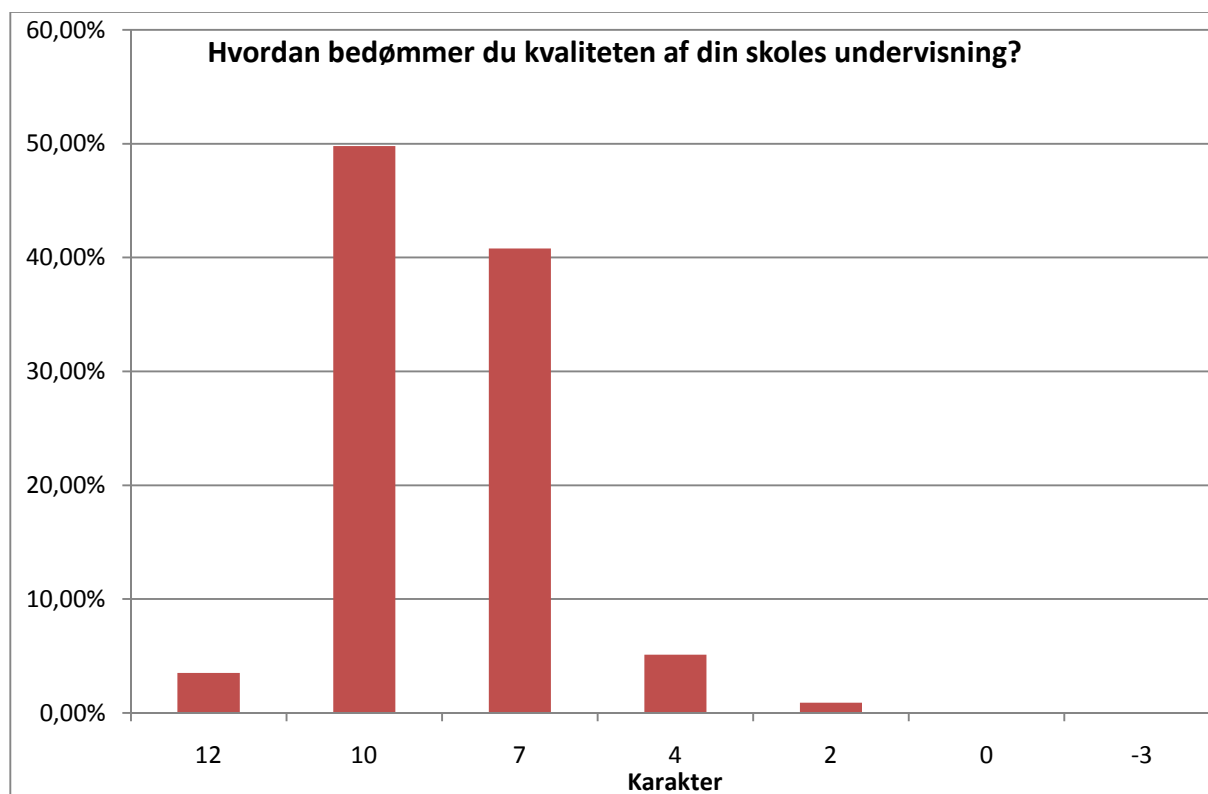
Skolebestyrelsernes bedømmelse af skolens kvalitet

Skole og Forældre har stillet en række spørgsmål til landets skolebestyrelsesformænd om deres skoler.

Vi har udsendt spørgeskema til 1250 bestyrelsesformænd og vi har fået svar fra 36 % af disse. Skolebestyrelsesformændene har i deres bedømmelse af deres skole benyttet sig af den gældende karakterskala, som ser således ud: 12= den fremragende præstation, 10= den fortrinlige præstation, 7=den gode præstation, 4=den jævne præstation, 2=den tilstrækkelige præstation, 00=den utilstrækkelige præstation og -03=den ringe præstation.

Kvaliteten af skolens undervisning

Bedømmelsen af skolens undervisning er meget positiv

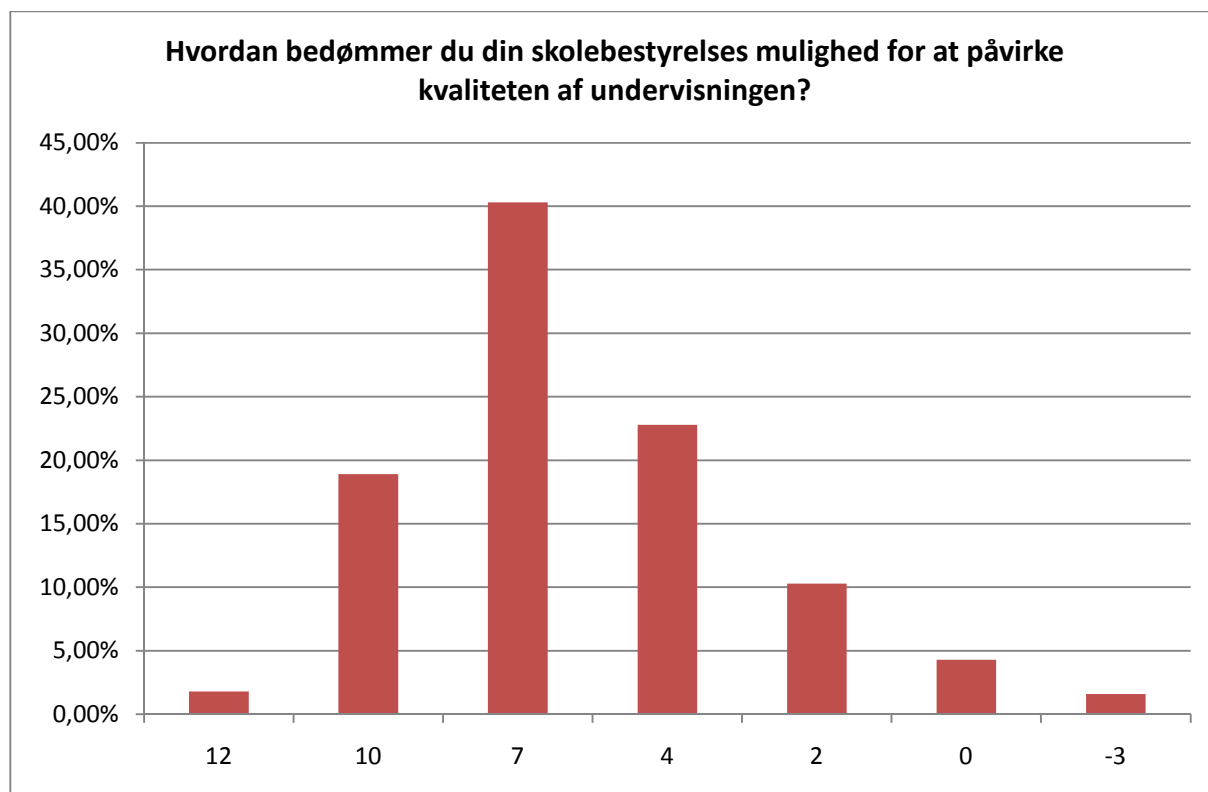


Halvdelen af formændene har givet karakteren 10, og der er kun enkelte 2-taller.

Gennemsnittet er 8,4, altså noget over "den gode præstation". Der er imidlertid forskel på bedømmelserne. Det er de mindre skoler, som får de bedste karakterer. Således ligger de 115 skoler med under 200 elever over gennemsnittet med karakteren 9,0, mens de 297 skoler med mellem 200 og 800 elever ligger på karaktergennemsnittet 8,3.

Der er også en tendens til, at afdelingsopdelte skoler får en lidt dårligere bedømmelse af deres undervisning end skoler, som ikke er afdelingsopdelt. De 379 skoler, som ikke er afdelingsopdelte får en gennemsnitskarakter på 8,5, mens de 7 skoler med 4 eller flere afdelinger kommer ned på gennemsnittet 7,8.

Vi har også spurgt til skolebestyrelsens mulighed for at påvirke undervisningens kvalitet.

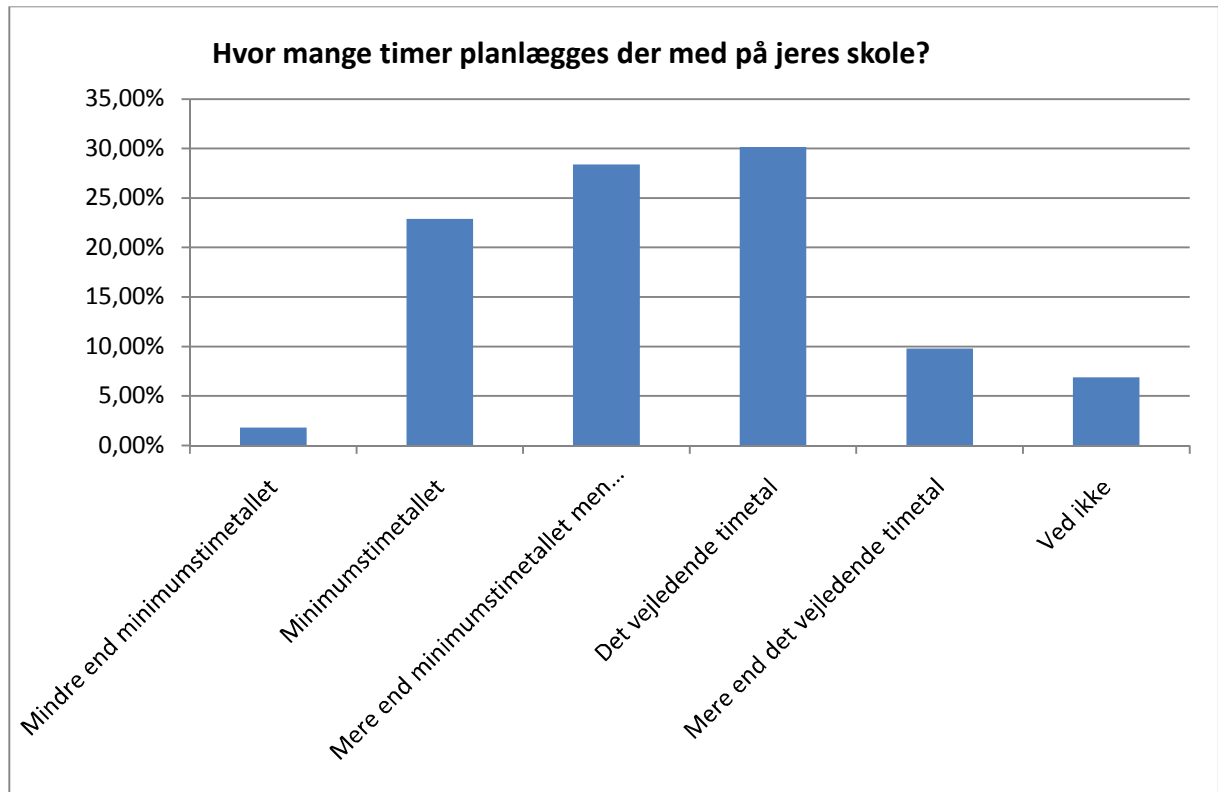


Her er billedet mere broget. Gennemsnitsbedømmelser er et 6-tal, et stykke under den gode præstation. Men 26 skoler får decideret dumpekarakter med et 00 eller -03.

Igen skiller de store skoler sig negativt ud. Skolerne med over 800 elever scorer kun 5,4 i gennemsnit, og skolerne med flere afdelinger får også dårligere karakterer – i gennemsnit 5,3 til skoler med 4 afdelinger.

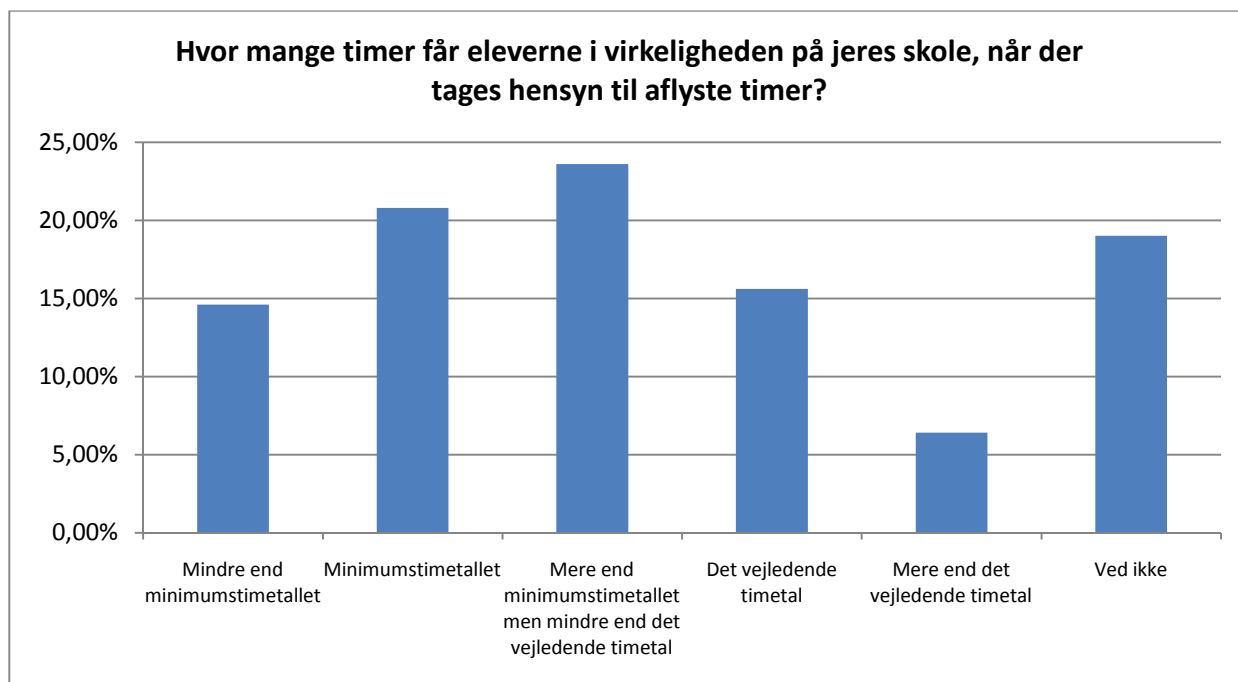
Det er interessant at se en meget klar sammenhæng mellem bedømmelsen af skolens kvalitet og muligheden for at påvirke kvaliteten af undervisningen. Jo højere kvalitet, jo bedre bedømmes også skolebestyrelsens mulighed for at påvirke den. Det kunne tyde på, at når der er et velfungerende samarbejde mellem skolebestyrelsen og skolelederen, så bliver kvaliteten af undervisningen bedre. Men tallene kan også tolkes sådan, at hvis man har gode muligheder for at påvirke undervisningens kvalitet, så bedømmer man også denne kvalitet højere.

Timetallet



Langt de fleste skoler planlægger et timetal, der ligger på eller under det vejledende timetal. Kun ganske få har et planlagt timetal under minimumstimetallet (hvilket er ulovligt).

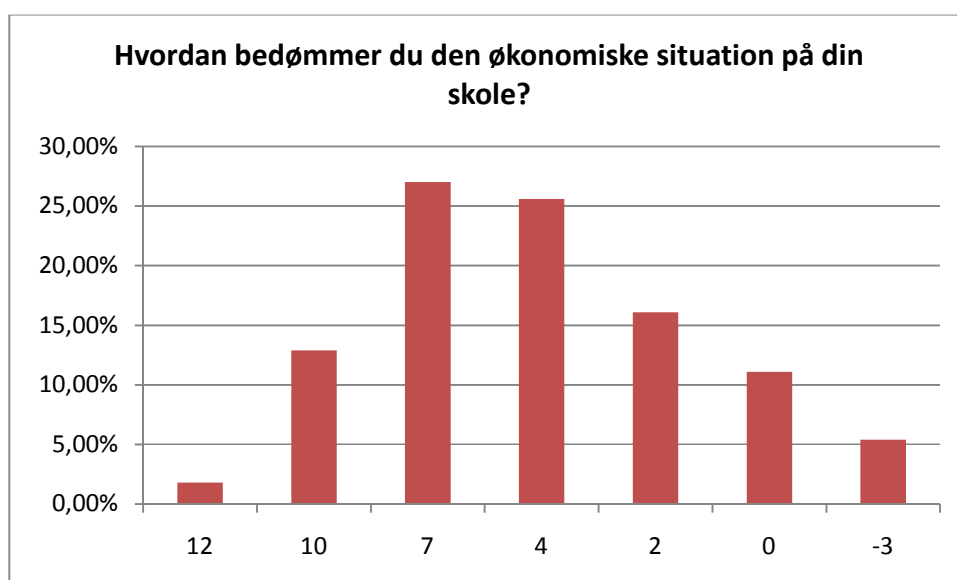
Men når man ser på, hvor mange timer skolerne rent faktisk gennemfører, så ser billedet mere broget ud :



Mere end hver 3. skole læser i realiteten minimumstimetallet eller derunder – og næsten hver 6 skole læser mindre end minimumstimetallet – og begår altså lovbrud !

Skolernes økonomi og fysiske tilstand

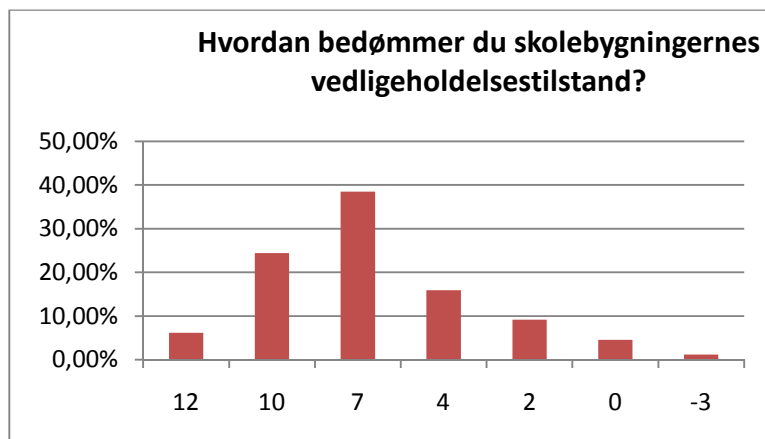
Skolebestyrelsernes bedømmelse af økonomien i skolen er ikke god.



Gennemsnitskarakteren ligger her på 4.6, altså kun lige over den jævne præstation. Samlet set får hver tredje skole bundkaraktererne -03, 00 eller 02, når det gælder økonomien.

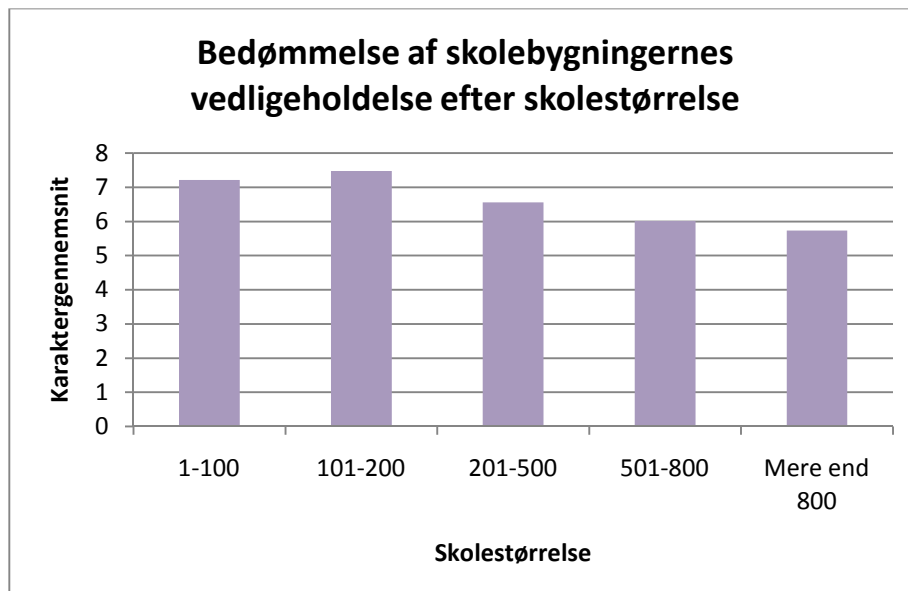
Man kunne måske tro, at det specielt er de små skoler, som har en dårlig økonomi. Men det lader ikke til at være tilfældet. Det er kun de 27 allerstørste skoler med over 800 elever, som skiller sig ud med et gennemsnit for økonomien på 5,8.

Skolebygningernes vedligeholdelse



Som det fremgår af figuren er bedømmelsen af vedligeholdelsesstandarden ret spredt. Landsgennemsnittet ligger på 6,6, altså under den gode præstation.. Men 6 % af skolerne giver dumpekarakteren 0 eller -03.

Man skulle måske tro, at det især er de små skoler, der ikke er godt vedligeholdt. Men nedenstående figur viser, at det forholder sig lige omvendt.



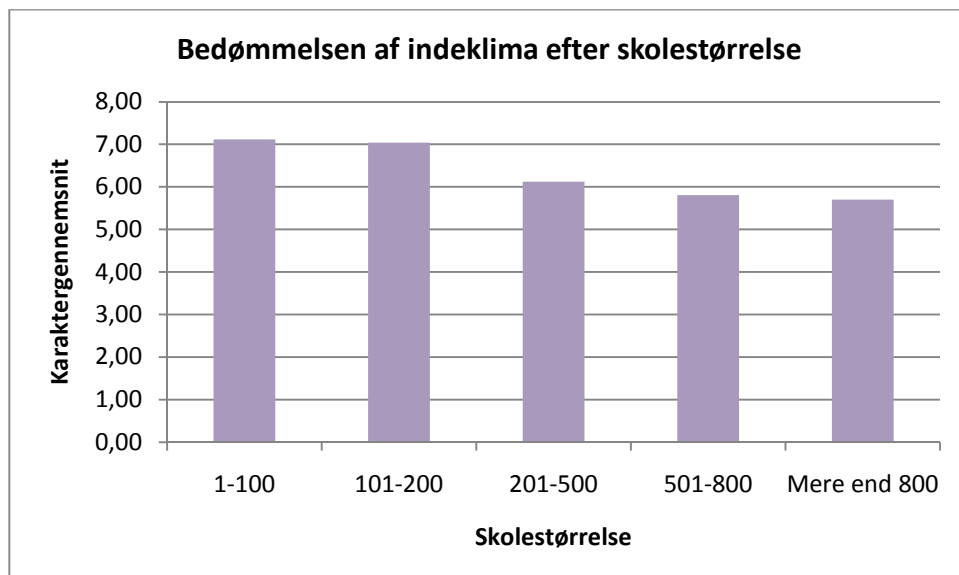
Det er de største skoler, der får den ringeste karakter.

Indeklima

Indeklimaet i klasseværelserne spiller en stor rolle for elevernes velbefindende og læring. Bedømmelsen af indeklimaet er med et gennemsnit på 6,3 ikke helt god, men heller ikke helt skidt. Men spredningen på de enkelte skoler er ganske stor.

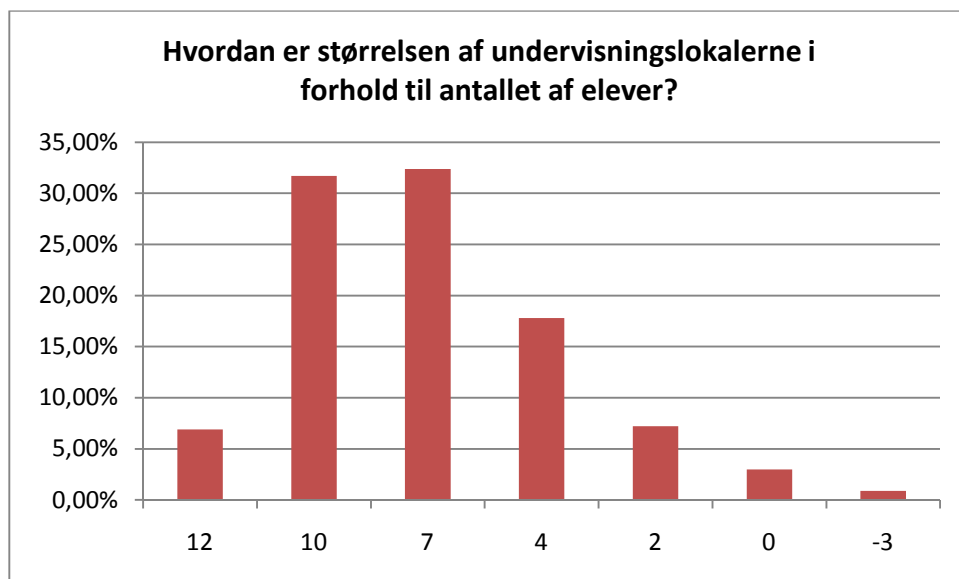


Igen viser det sig, at bedømmelsen på de små skoler er mere positiv end på de store :



Gennemsnitskarakteren for indeklimaet ligger for de helt små skoler på 7,1, mens de største skoler kun får 5,7 i gennemsnit.

Indeklimaet har bl.a. sammenhæng med hvor meget plads der er til hver elev.



Med et gennemsnit på 7,1 er bedømmelsen af klasserummenes størrelse nogenlunde positiv. Men igen er der meget store forskelle, alt efter hvor stor skolen er. Det er atter engang de store skoler, som skiller sig negativt ud, idet de med et karaktergennemsnit på 5,4 kun scorer lidt over halvt så højt som de mindste skoler.

