



## **Skole og Samfunds undersøgelse af den almindelige specialundervisning i folkeskolen (20.1) og den vidtgående specialundervisning (20.2) på specialskolerne, april 2006**

Undersøgelsen består af to delundersøgelser: Den ene delundersøgelse drejer sig om forskellige aspekter af den almindelige specialundervisning i folkeskolen (20.1), mens den anden delundersøgelse omhandler den vidtgående specialundervisning (20.2), der først og fremmest finder sted på specialskoler og i specialklasser.

I det følgende redegøres kort for det overordnede lovgrundlag, der regulerer specialundervisningsområdet. Herefter skitseres en række relevante resultater fra to tidligere undersøgelser af hhv. 20.1- og 20.2-området. Efterfølgende præsenteres resultaterne af Skole og Samfunds egne spørgeskemaundersøgelser af hhv. den almindelige specialundervisning og den vidtgående specialundervisning.

Undersøgelsen er gennemført som en spørgeskemaundersøgelse blandt et repræsentativt udvalg af landets skolebestyrelsesmedlemmer. Undersøgelsens resultater er indsamlet og analyseret af stud. scient. pol. Snorre Krøjer Larsen.

### **1. Overordnet lovgrundlag**

Om den almindelige specialundervisning i folkeskolen hedder det i Bekendtgørelse af lov om folkeskolen, LBK nr. 393 af 26. maj 2005 (Gældende), § 20, stk. 1: *"Det påhviler kommunalbestyrelsen at oprette børnehaveklasser og at sørge for undervisning i grundskolen og 10. klasse, herunder specialundervisning og anden specialpædagogisk bistand, af børn og unge under 18 år, der bor eller opholder sig i kommunen, og hvis forældre ønsker dem optaget i folkeskolen, jf. § 54. Endvidere påhviler det kommunalbestyrelsen at sørge for specialpædagogisk bistand til børn, der endnu ikke har påbegyndt skolegangen."*

§ 20, stk. 2 fastsætter de overordnede regler for den vidtgående specialundervisning: *"Uden for Bornholms, Frederiksberg og Københavns Kommuner påhviler det dog amtskommunen at indrette og sørge for specialundervisning af børn og unge under 18 år, der bor eller opholder sig i amtskommunen, og som vedkommende kommunalbestyrelse har henvist til amtsrådets foranstaltning, jf. § 21, stk. 1 og 2. Det samme gælder børn, der henvises til specialpædagogisk bistand, og som endnu ikke har påbegyndt skolegangen."*

Pr. 1. januar 2007 nedlægges amterne, og ansvaret for al specialundervisning overgår til kommunerne idet dog enkelte meget specialiserede specialundervisningsinstitutioner fortsætter i regions-regi.



Specialundervisningsområdet reguleres primært gennem Bekendtgørelse om lov om folkeskolen (LBK nr. 730 af 21. juli 2000) og Bekendtgørelse om folkeskolens specialundervisning og anden specialpædagogisk bistand (BKG nr. 896 af 22. september 2000).

Generelt sondres der i kommunerne mellem tre former for specialundervisning. Den første form er den specialundervisning, hvor foranstaltningen er besluttet af skolelederen. Undervisningen foregår på distriktsskolen, jf. lovens § 20, stk.1.

Den anden form omfatter den specialundervisning, hvor foranstaltningen er besluttet af kommunalbestyrelsen, også kaldet kommunal specialundervisning, ligeledes jf. lovens § 20, stk. 1.

Den tredje form omfatter vidtgående specialundervisning, jf. lovens § 20, stk. 2. Ved vidtgående specialundervisning henvises eleven til amtet, og undervisningen foregår enten i kommunale eller i amtslige foranstaltninger.

Henvisningen til vidtgående specialundervisning kan enten være begrundet i, at udgiften ved at løse opgaven væsentligt overstiger det kommunale takstbeløb, eller at kommunen ikke selv råder over den nødvendige faglige ekspertise til at kunne løse opgaven.

Ændringen af folkeskoleloven i 2000 vedrørende vidtgående specialundervisning betød en ændring af opgavefordelingen mellem kommuner og amter, herunder en øget forpligtelse til gennem samarbejde og dialog at inddrage elever og forældre i beslutningerne vedrørende specialundervisningen.

De politiske intentioner med loven var, at børn og unge med behov for vidtgående specialundervisning i højere grad end tidligere skulle have mulighed for et undervisningstilbud så tæt ved hjem og distriktsskole som muligt. Børn og unge skal så vidt muligt kunne fortsætte deres dagligdag i lokalsamfundets fællesskab, bibeholde fritidsinteresser og dermed vedligeholde deres venskaber.

Som nævnt træder en række ændringer af loven i kraft pr. 1. januar 2007, hvor amterne nedlægges

## **2. Tidligere undersøgelser af specialundervisningen i folkeskolen**

### 2.1 § 20.1-OMRÅDET

Skole og Samfund har tidligere – i januar 2002 – gennemført en undersøgelse af forskellige aspekter ved folkeskolens specialundervisning. Undersøgelsen omhandlede først og fremmest den almindelige specialundervisning (§ 20, stk. 1), og indeholdt et enkelt spørgsmål vedr. omfanget af elever i vidtgående specialundervisning (§ 20, stk. 2) på folkeskolerne.



I nærværende undersøgelsen er der spurgt om en række af de spørgsmål, der også blev stillet i 2002-undersøgelsen. De tidligere undersøgelsesresultater vil blive inddraget undervejs i gennemgangen af resultaterne fra 2006-undersøgelsen.

Den vigtigste undersøgelse af § 20, stk. 1-området de senere år er professor i specialpædagogik Niels Egelunds (2003)' *Undersøgelse af specialundervisningen i Danmark – en kvantitativ og kvalitativ redegørelse for situationen på 20.1 området*'. Som titlen viser, er der først og fremmest tale om en undersøgelse af 20.1-området, men 20.2-området er også inddraget, hvor det er fundet relevant.

Undersøgelsen viser bl.a., at:

- Den gennemsnitlige henvisningsfrekvens lå på 8,8 % i 2002, men varierede mellem 0 og 26,6 %. Denne store spredning kan ikke forklares med naturlige variationer i elevernes forudsætninger. Den gennemsnitlige henvisningsfrekvens i 2002 på 8,8 % er dog lavere end i 1981-94, hvor opgørelser fra 5 forskellige år indenfor perioden svingede mellem 12,6 og 13,2 %.
- I forhold til 1994 er man begyndt at sætte tidligere ind med specialundervisning til elever med vanskeligheder. Specialundervisningsfrekvensen er højst på 3. klassetrin med 12,2 %. I skoleåret 1994/95 var specialundervisningsfrekvensen højst på 4. klassetrin. Generelt er der tale om en relativ forskydning af den specialpædagogiske indsats igennem 80'erne og første halvdel af 90'erne med en klar tendens til, at henvisningsfrekvensen øges i indskolingen til og med 4. klasse, mens der finder en reduktion sted i overbygningen.
- *Jo mindre skole, des større støttebehov.* Forklaringen er, at de mindre skoler er mest tilbøjelige til at anvende en traditionel indsats i forhold til elever med vanskeligheder, fordi man sjældent råder over samme specialpædagogiske ekspertise som på de større skoler. Desuden begrænser størrelsen alene mulighederne for en tidlig, fleksibel og varieret indsats.
- *Jo højere timeforbrug pr. elev, des større støttebehov.* Denne sammenhæng er imidlertid svag, men ikke desto mindre virker resultatet umiddelbart paradoksalt i forhold til en traditionel logik, der ville forvente, at et højere timeforbrug pr. elev ville føre til en *lavere* henvisningsfrekvens. Den påviste svage sammenhæng skyldes formentlig først og fremmest, at specialundervisning er en ressource på linje med andre serviceydelser i en kommune og ikke et udtryk for et objektivi fastsat behov.
- *Der er ikke nogen direkte relation mellem henvisningsfrekvenser til 20.1 og 20.2-områderne.* Desuden er der heller ingen sammenhæng mellem 20.2-frekvens og kommunestørrelse. Variationen i den andel, som henvises til 20.2-specialundervisning, hænger sammen med andre forhold som nærhed, traditioner og økonomi.



- *En lav henvisningsfrekvens betyder ikke, at der ikke sættes ind over for elever med vanskeligheder, men betyder, at arbejdet med elever med vanskeligheder gøres på en forebyggende, foregribende og effektiv måde – at der med andre ord er skabt øget rummelighed for de ressourcer, der andre steder bruges til en mere konventionel indsats.*

## 2.2 § 20.2-OMRÅDET

Undervisningsministeriet udarbejdede i 2005 publikationen '*Folkeskolens vidtgående specialundervisning 1991/92 – 2003/04*'<sup>1</sup>. Undersøgelsen viser bl.a., at:

- Antallet af elever i folkeskolens vidtgående specialundervisning (§ 20.2) er i forhold til det samlede antal børn i alderen 6-16 år steget markant fra 1994 til 1999 og igen fra 2000 til 2002. I skoleåret 2003/04 blev der registreret et mindre fald i antallet af § 20.2-elever – først og fremmest fordi Københavns Kommune reducerede antallet af henviste med næsten 25 %. I 2003/04 var antallet af elever i folkeskolens vidtgående specialundervisning 9.868 elever, hvilket udgør 1,35 % af alle 6 til 16-årige.
- Langt hovedparten af de ca. 9.800 elever, som modtager undervisning efter § 20.2, går enten på en specialskole eller i en specialklasse/centerklasse.
- Andelen af 20.2-elever, der modtager undervisning i almindelige klasser i folkeskolen (enkeltintegrerede), har svinget i de senere år. Andelen var markant faldende fra 1999/00 og til 2001/02, med en efterfølgende stigning i 2002/03 på ca. 33 %. I 2003/04, som er det sidste år undersøgelsen dækker, faldt andelen af enkeltintegrerede igen.

## **3. Skole og Samfunds undersøgelse af den almindelige specialundervisning**

### **3.1 Metode**

Skole og Samfunds undersøgelse af den almindelige specialundervisning i folkeskolen er gennemført i perioden 10. november – 28. december 2005 blandt 117 af Skole og Samfunds kontaktpersoner, der enten er *skolebestyrelsesformænd eller menige skolebestyrelsesmedlemmer*. Data er indsamlet vha. Inquisite Web Survey System (Inquisite Version 7).

Respondenter fra i alt 117 forskellige folkeskoler blev udvalgt. Ud af det samlede antal medlemsskoler på 1.397 udgør de 117 udvalgte lidt over 8,4 %. Respondenterne er tilfældigt udtrukket, således at den geografiske spredning er sikret.

---

<sup>1</sup> Undervisningsministeriet (2005): '*Folkeskolens vidtgående specialundervisning 1991/92 – 2003/04*'



De respondenter, hvis e-mail-adresser foreningen var i besiddelse af, fik tilsendt en mail indeholdende et link til spørgeskemaet. Respondenter, hvor foreningen ikke var i besiddelse af e-mail-adresser, fik tilsendt et link og en personlig adgangskode til spørgeskemaet pr. brev. Respondenter, der ikke reagerede på den første henvendelse modtog efter et par uger en ny invitation. Efterfølgende blev de, der stadigvæk ikke havde besvaret spørgeskemaet forsøgt kontaktet telefonisk, og hvis de indvilligede i at deltage i undersøgelsen, blev spørgsmålene fra spørgeskemaet stillet og de tilhørende svarmuligheder læst op, og spørgeskemaet blev udfyldt af interviewereren for den enkelte respondent via personens adgangskode til spørgeskemaet. Spørgeskemaet indeholdt i alt 12-13 spørgsmål alt afhængig af de afgivne svar.

### Gennemførelsesstatistik:

Population: N = 1397

Stikprøve: n = 117 (ca. 8,4 % af det samlede antal medlemsskoler og ca. 6,9 % af landets ca. 1.690 folkeskoler)

Invitationer pr. mail: 79

Invitationer pr. brev: 39

-----  
Invitationer i alt 117

Besvarelser i alt: 66 (ca. 4,7 % af det samlede antal medlemsskoler og ca. 3,9 % af alle folkeskoler)

**Svarprocent =  $66 / (117/100) = 56,4 \%$**

En svarprocent på ca. 56 er isoleret set ganske udmærket for en undersøgelse af denne type. Problemet i forhold til at generalisere resultaterne skyldes først og fremmest det lave antal besvarelser (66), som analyserne må bygge på. Med så få svar kan det vise sig vanskeligt at drage rimelige konklusioner.

Desuden har spørgsmålenes forholdsvis komplicerede karakter sandsynligvis betydet, at nogle respondenter har afholdt sig fra at svare. F.eks. fordi de følte, at de ikke havde nok indblik i de konkrete spørgsmål, der blev stillet, og ikke havde reel mulighed eller tid til at forsøge at skaffe sig den nødvendige viden herom, f.eks. via skolelederen.

At ambitionsniveauet mht. hvad man kan forvente, at en skolebestyrelsesformand eller et skolebestyrelsesmedlem kan svare på, har været for højt, viser sig i den følgende gennemgang af svarene på de enkelte spørgsmål i undersøgelsen, hvor der for nogle spørgsmåls vedkommende er en meget høj andel, der har svaret 'Ved ikke'.



### 3.2 De enkelte spørgsmål

#### 1. SPECIALKLASSER

**Figur 1: Er der én eller flere specialklasser (§ 20, 2) på skolen, du er tilknyttet? n = 66**

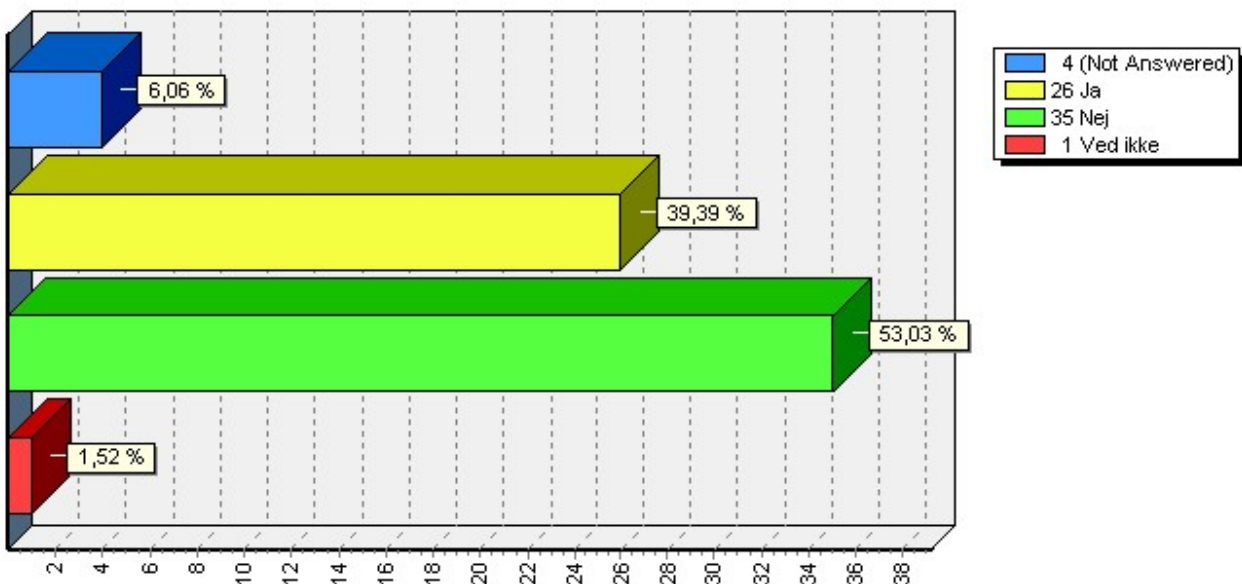
Svarmuligheder:

(Ikke besvaret)

A: Ja

B: Nej

C: Ved ikke



Første spørgsmål, der blev stillet i undersøgelsen, angår, hvorvidt der er én eller flere specialklasser, som varetager vidtgående specialundervisning, på respondentens skole. Af Figur 1 fremgår det, at 53 % af de adspurgte har svaret ja til, at der findes én eller flere specialklasser på den skole, de er tilknyttet. Ca. 40 % svarer, at der ikke er en specialklasse tilknyttet. Kun en enkelt respondent har svaret 'ved ikke', mens 4 ikke har besvaret spørgsmålet.

Gyldigheden af svarene forudsætter dog, at respondenterne har været klar over, hvad det præcis er, der hentydes til med formuleringen 'specialklasser (§ 20.2)', dvs. klasser hvor der gives vidtgående specialundervisning. Håbet var, at denne forudsætning var til stede, idet der i invitationerne til undersøgelsen kort er redegjort for de to forskellige typer specialundervisning, hhv. den almindelige specialundervisning i folkeskolerne (§ 20.1) og den vidtgående specialundervisning, der finder sted på specialskoler eller i specialklasser tilknyttet folkeskoler (§ 20.2).

#### 2. PRINCIPPER FOR DEN ALMINDELIGE SPECIALUNDERVISNING



Af Figur 2 fremgår fordelingen af svar på spørgsmålet om, hvorvidt respondentens skolebestyrelse har udarbejdet principper for den almindelige specialundervisning. Tæt på halvdelen (47 %) svarer, at skolebestyrelsen har udarbejdet principper for specialundervisningen, mens næsten en lige så stor del (44 %) *ikke* har udarbejdet sådanne principper. Seks procent har ikke svaret, og tre procent ved ikke.

**Figur 2: Har Skolebestyrelsen udarbejdet principper for den almindelige specialundervisning (§ 20, 1) på din skole? n = 66.**

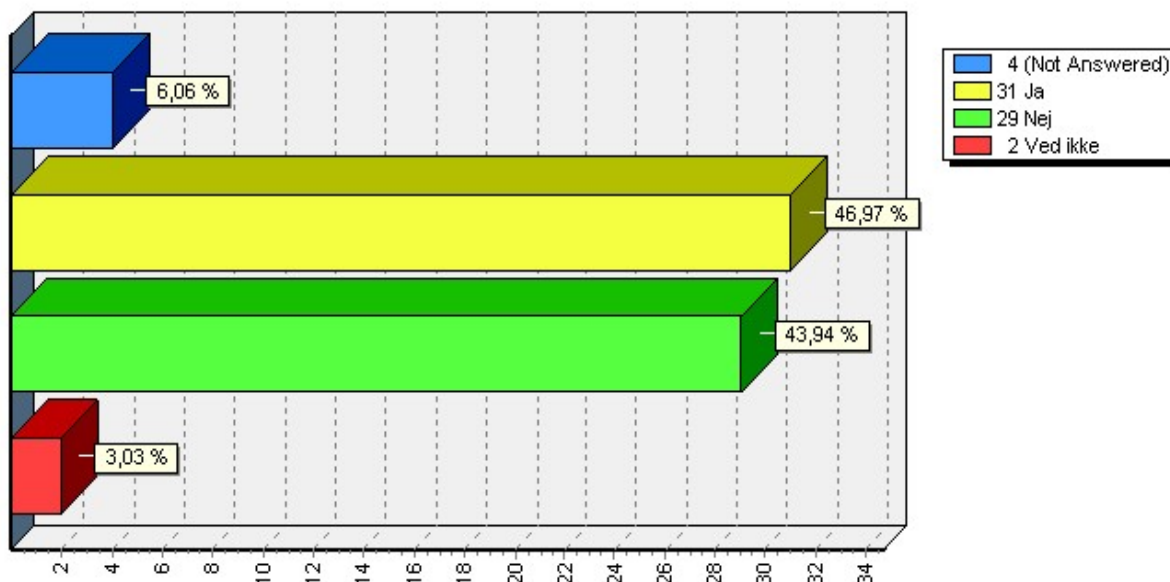
Svarmuligheder:

(Ikke besvaret)

A: Ja

B: Nej

C: Ved ikke



I forhold til Skole og Samfunds undersøgelse af specialundervisningen fra januar 2002 er der sket en vækst i andelen af skolebestyrelser, der har udarbejdet principper. I Tabel 1 nedenfor er procentandelene fra 2002 sammenlignet med de nye tal, og det fremgår, at der på de fire år er sket en stigning på 8 procent i andelen af skolebestyrelser, som har udarbejdet principper for specialundervisningen.

**Tabel 1: Har Skolebestyrelsen udarbejdet principper for den almindelige specialundervisning på din skole<sup>2</sup>? 2002 og 2006, %. n = 87 (2002), n = 66 (2006).**

<sup>2</sup> I 2002-undersøgelsen lød spørgsmålet 'Har skolebestyrelsen lavet principper for specialundervisningen?'.





	<i>Ja</i>	<i>Nej</i>	<i>Ved ikke</i>	<i>Ikke besvaret</i>
2002	39	56	2	3
2006	47	44	3	6
Forskel	8	-12	1	3

Samtidig er andelen af bestyrelser, der ikke har vedtaget principper faldet med hele 12 %. Således lader det til, at skolebestyrelserne i højere grad udarbejder principper for den almindelige specialundervisning.

### 3. SPECIALUNDERVISNING PÅ DAGSORDENEN?

**Figur 3: Har Skolebestyrelsen haft specialundervisning (§ 20, 1) på dagsordenen inden for de sidste to år?**

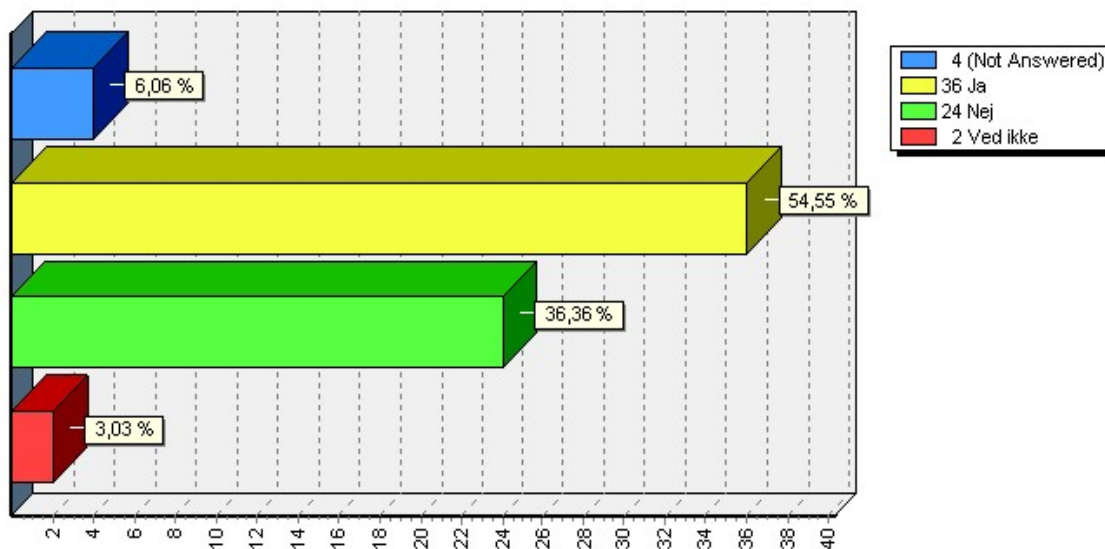
Svarmuligheder:

(Ikke besvaret)

A: Ja

B: Nej

C: Ved ikke







I undersøgelsen blev der desuden spurgt til, om skolebestyrelsen havde haft den almindelige specialundervisning på dagsordenen inden for de sidste to år. Figur 3 viser, at 55 % af skolebestyrelserne har haft emnet på dagsordenen inden for de sidste to år, mens det ikke har været tilfældet for lidt over en tredjedel (36 %) af skolebestyrelsernes vedkommende. Seks procent har ikke besvaret spørgsmålet, og tre procent ved ikke.

#### 4. INDIVIDUELLE HANDLEPLANER

Spørgsmålet om, i hvor høj grad skolen udarbejder individuelle handleplaner i samarbejde med elev og forældre til børn i specialundervisningen, er et af dem, der har voldt respondenterne vanskeligheder. Hele 26 % har svaret 'ved ikke', og 11 % har slet ikke besvaret dette spørgsmål. Grunden hertil er givetvis, at det især på de større skoler kan være svært at få overblik over, i hvor høj grad individuelle handleplaner udarbejdes.

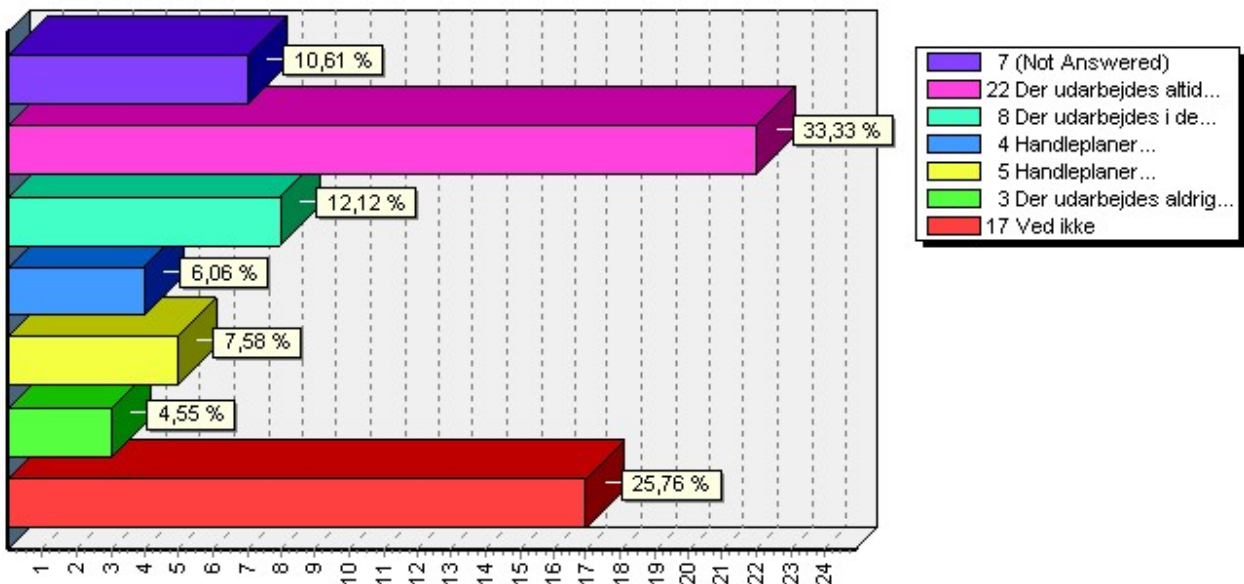
En tredjedel af de 66 personer, der har deltaget i undersøgelsen, svarer, at der altid udarbejdes handleplaner. 12 % svarer, at der i de fleste tilfælde udarbejdes handleplaner, 6 % at handleplaner kun udarbejdes i omkring halvdelen af tilfældene, og knap 8 % svarer, at de kun laves sjældent. Cirka 5 % svarer, at der *aldrig* udarbejdes handleplaner i samarbejde med elev og forældre til børn i specialundervisningen.



**Figur 4: I hvor høj grad udarbejdes der individuelle handleplaner i samarbejde med elev og forældre til børn i specialundervisningen? n = 66.**

Svarmuligheder:

- X: ♦ (Ikke besvaret)
- A: ♦ Der udarbejdes altid handleplaner
- B: ♦ Der udarbejdes i de fleste tilfælde handleplaner
- C: ♦ Handleplaner udarbejdes, men kun i omkring halvdelen af tilfældene
- D: ♦ Handleplaner udarbejdes kun sjældent
- E: ♦ Der udarbejdes aldrig handleplaner
- F: ♦ Ved ikke



I Skole og Samfunds undersøgelse af specialundervisningen i 2002 stillede man spørgsmålet "Modtager forældrene en handleplan for specialundervisningen af barnet?" Selvom den præcise ordlyd af spørgsmålet i 2006-undersøgelsen ikke er helt identisk ("I hvor høj grad udarbejdes der individuelle handleplaner i samarbejde med elev og forældre til børn i specialundervisningen?"), er det trods alt det samme, de to spørgsmål drejer sig om; udbredelsen af individuelle handleplaner. Imidlertid er svarmulighederne i de to undersøgelser ikke de samme. I 2002 kunne man udelukkende svare 'ja', 'nej' eller 'ved ikke', hvorimod man i 2006-undersøgelsen blev bedt om at vurdere, hvor ofte handleplaner udarbejdes.

Resultaterne er derfor ikke direkte sammenlignelige, men alligevel kan en sammenligning give et fingerpeg mht. udbredelsen af individuelle handleplaner. Tabel 2 viser svarene på de to spørgsmål



fra 2002 og 2006 om handleplaner. Det fremgår, at 48 % i 2002 mente, at der blev udarbejdet handleplaner. I 2006 vurderer i alt 45 %, at det sker 'altid eller 'i de fleste tilfælde'.

**Tabel 2: Udbredelsen af individuelle handleplaner. 2002 og 2006. Afrundede procenter. n = 87 (2002), n = 66 (2006).**

*Modtager forældrene en handleplan for specialundervisningen af barnet?*

	<i>Ja</i>	<i>Nej</i>	<i>Ved ikke</i>	<i>Ikke besvaret</i>
2002	48	34	10	7

*I hvor høj grad udarbejdes der individuelle handleplaner i samarbejde med elev og forældre til børn i specialundervisningen?*

	<i>Altid</i>	<i>De fleste tilf.</i>	<i>Ca. halvdelen</i>	<i>Sjældent</i>	<i>Aldrig</i>	<i>Ved ikke</i>	<i>Ikke besvaret</i>
2006	33	12	6	8	5	26	11

Det skal bemærkes, at i henhold til Undervisningsministeriets Vejledning om Folkeskolens indsats over for elever, hvis udvikling kræver en særlig hensyntagen eller støtte bør der altid udarbejdes en individuel handleplan for en elev i specialundervisning.

## 5. SAMMENHÆNGEN MLM. PRINCIPPER OG HANDLEPLANER

I Tabel 3 nedenfor er medtaget de 59 – af i alt 66 respondenter – der både svarede på spørgsmålet om, hvorvidt skolebestyrelsen har udarbejdet principper for specialundervisningen (Figur 2) og på spørgsmålet om, i hvor høj grad handleplaner udarbejdes (Figur 4).

Procentangivelserne i Tabel 3 læses rækkevis. Det fremgår, at 50 % af de, der svarer ja til, at skolebestyrelsen har udarbejdet principper, også svarer, at der altid udarbejdes handleplaner i samarbejde med elev og forældre.

Det er interessant – men måske ikke overraskende – at skoler *med* principper for specialundervisningen i højere grad end skoler *uden* principper vedtaget af skolebestyrelsen udarbejder handleplaner. Således gælder det for 70 % af skolerne med principper for specialundervisningen, at der 'altid' (50,00 %) eller 'i de fleste tilfælde' (20,00 %) udarbejdes handleplaner. For skoler *uden* principper vedtaget af skolebestyrelsen er den tilsvarende andel kun ca. 33 % (25,93 % + 7,41 %).



Der er også en tydelig forskel, når man ser på svar fra respondenter på skoler *med* og *uden* vedtagne principper fordelt på andelene, der svarer, at handleplaner 'aldrig' eller kun 'sjældent' udarbejdes. Blandt respondentgruppen *uden* udarbejdede principper er andelen, hvor handleplaner 'sjældent' eller 'aldrig' udarbejdes, knap 19 % (11,11 + 7,41), mens den blandt gruppen *med* udarbejdede principper kun er 10 % (6,67 + 3,33).

**Tabel 3: Sammenhængen mellem at skolebestyrelsen har udarbejdet principper for den alm. specialundervisning, og i hvor høj grad skolen udarbejder handleplaner i samarbejde med elev og forældre til børn i specialundervisningen. n = 59. %.**

		<i>I hvor høj grad udarbejdes der handleplaner?</i>						
		Altid	Fleste tilf.	Halvdelen	Sjældent	Aldrig	Ved ikke	I alt
<b>Har SB vedtaget principper?</b>	Ja	50,00	20,00	3,33	6,67	3,33	16,67	100,00
	Nej	25,93	7,41	11,11	11,11	7,41	37,04	100,00
	Ved ikke	0,00	0,00	0,00	0,00	0,00	100,00	100,00

At skolebestyrelsen har udarbejdet principper for specialundervisningen giver naturligvis også respondenterne bedre muligheder for at svare. Blandt gruppen *med* har ca. 17 % svaret 'ved ikke', mens andelen *uden* er helt oppe på 37 %.

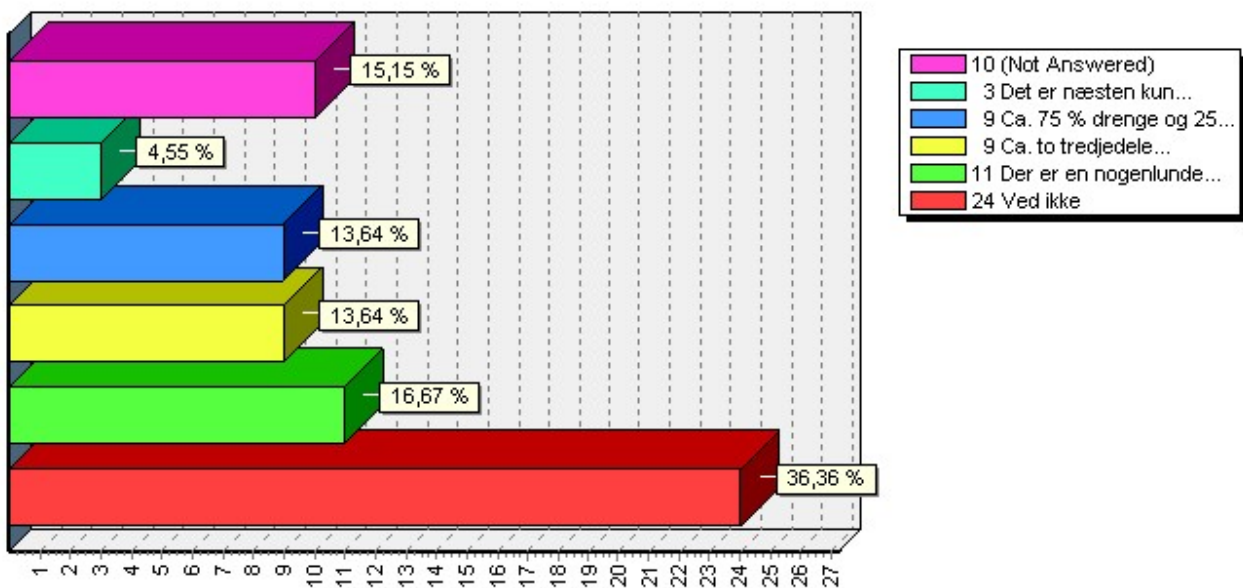


## 6. KØNSFORDELINGEN BLANDT ELEVER DER MODTAGER SPECIALUNDERVISNING

**Figur 5: Hvordan er kønsfordelingen blandt de elever, der modtager specialundervisning på din skole? n = 66.**

Svarmuligheder:

- X: ♦ (Ikke besvaret)
- A: ◆ Det er næsten kun drenge, der modtager specialundervisning
- B: ◆ Ca. 75 % drenge og 25 % piger
- C: ◆ Ca. to tredjedele drenge og en tredjedel piger
- D: ◆ Der er en nogenlunde lige fordeling mellem piger og drenge
- E: ◆ Ca. to tredjedele piger og en tredjedel drenge
- F: ◆ Ca. 75 % piger og 25 % drenge
- G: ◆ Det er næsten kun piger, der modtager specialundervisning
- H: ◆ Ved ikke



Figur 5 viser fordelingen af svar på spørgsmålet om kønsfordelingen blandt elever, der modtager specialundervisning. Respondenterne havde mulighed for at vælge en af de svarmuligheder, der er anført over figuren.

Det springer i øjnene, at mere end en tredjedel ikke har ment, at de kunne besvare spørgsmålet – hele 36 % har svaret 'ved ikke'. Samtidig har 15 % undladt at besvare spørgsmålet. 17 % angiver, at der er en nogenlunde ligelig kønsfordeling blandt elever, der modtager specialundervisning. De øvrige respondenter vurderer, at der er flere drenge end piger i specialundervisningen, og ingen mener, at pigerne er i overtal. 4,5 % svarer, at det næsten kun er drenge, der får



specialundervisning, og 28 % svarer, at drengene udgør 2/3 eller 3/4 af eleverne i specialundervisningen.

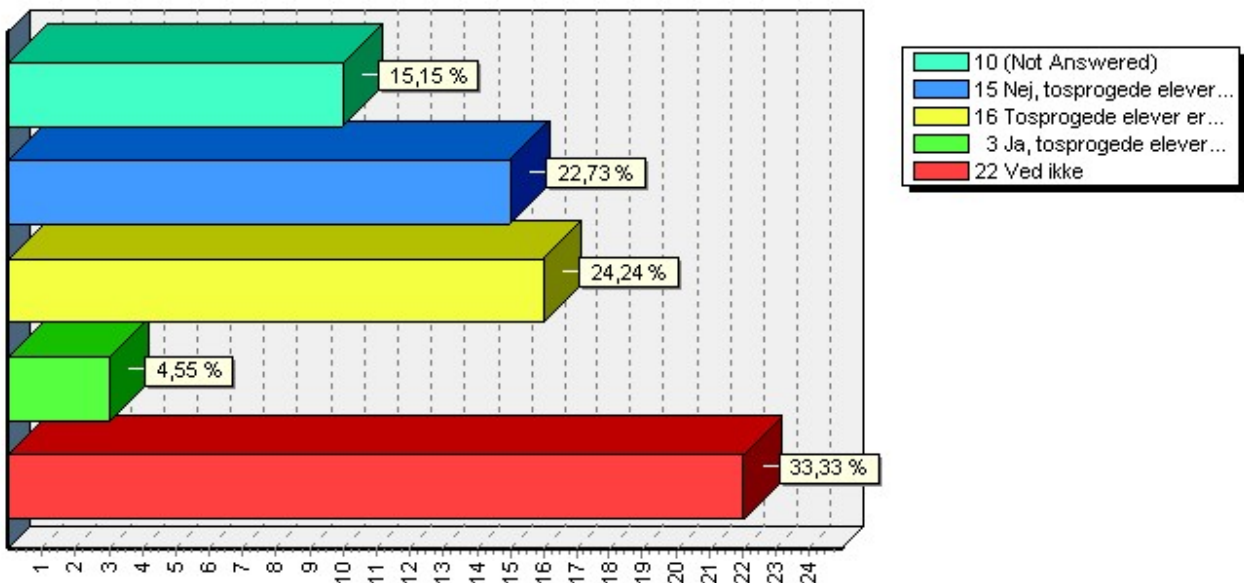
Svarene stemmer godt overens med 2002-undersøgelsen, hvor hele 82 % mente, at der var flest drenge, der fik specialundervisning. Samlet set lader det altså stadig til, at drengene er overrepræsenteret blandt elever, der modtager specialundervisning.

## 7. TOSPROGEDE ELEVER OG SPECIALUNDERVISNING

**Figur 6: Er det dit indtryk, at tosprogede elever er overrepræsenteret blandt de elever, der modtager specialundervisning? n = 66.**

### Svarmuligheder:

- X: ◆ (Ikke besvaret)
- A: ◆ Nej, tosprogede elever er tværtimod underrepræsenteret
- B: ◆ Tosprogede elever er forholdsmæssigt repræsenteret
- C: ◆ Ja, tosprogede elever er overrepræsenteret
- D: ◆ Ja, tosprogede elever er stærkt overrepræsenteret
- E: ◆ Ved ikke



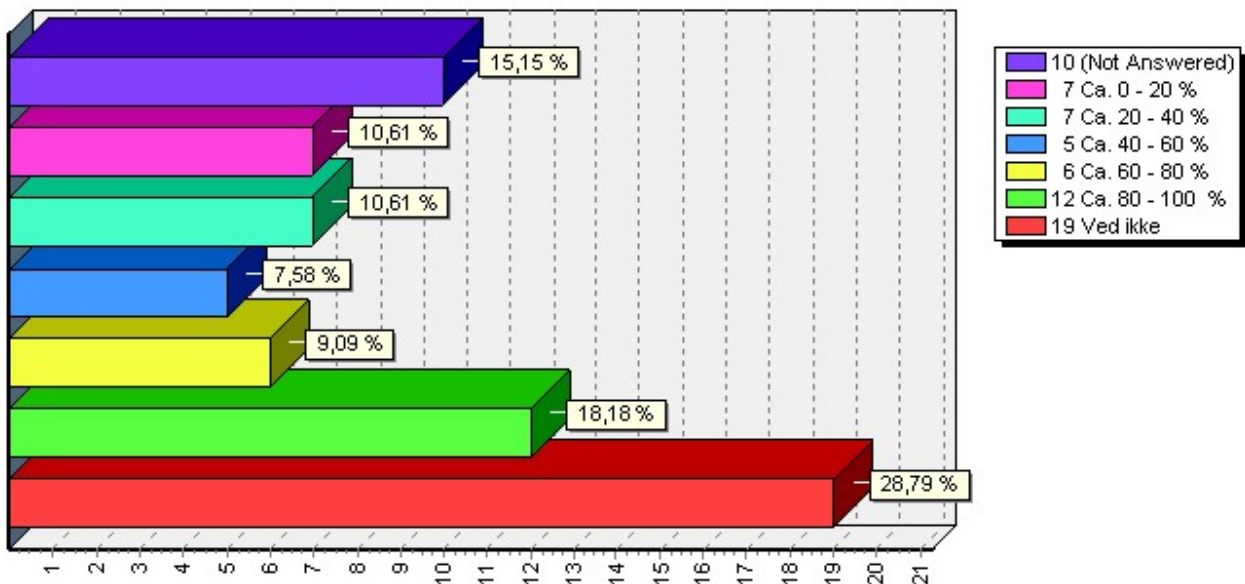
Figur 6 viser fordelingen af svar på spørgsmålet om, hvorvidt tosprogede elever er overrepræsenteret blandt elever i specialundervisningen. Det har også ved dette spørgsmål vist sig svært for en stor del af respondenterne at besvare spørgsmålet – en tredjedel har svaret 'ved ikke', og 15 % har ikke svaret.



Der er dog ikke noget, der tyder på, at tosprogede elever generelt skulle være overrepræsenteret. Kun 4,5 % mener, at gruppen er overrepræsenteret, mens ingen har svaret, at tosprogede er stærkt overrepræsenteret. 24 % svarer, at tosprogede er forholdsmæssigt repræsenteret, og 23 % vurderer ligefrem, at gruppen tværtimod er underrepræsenteret blandt de elever, der modtager specialundervisning.

## 8. ANDELEN AF SPECIALUDDANNEDE LÆRERE

**Figur 7: Hvor stor en andel af de lærere, der beskæftiger sig med specialundervisning på din skole, er speciallæreruddannet (dvs. har 'Speciale C' på den gamle læreruddannelse eller har modtaget efteruddannelse i specialundervisning)? n = 66.**



I undersøgelsen blev der spurgt om, hvor stor en del af de lærere, som varetager specialundervisning, der er speciallæreruddannet. Også dette spørgsmål har voldt respondenterne problemer. 29 % har svaret 'ved ikke', og 15 % har ikke besvaret spørgsmålet.

I alt angiver 27 %, at 60 % eller en større del af lærerne er speciallæreruddannet. Ca. 21 % vurderer, at 40 % eller færre af de lærere, der varetager specialundervisningen, er speciallæreruddannet. Resultaterne må dog tages med store forbehold. Det skyldes både det lave antal besvarelser men også, at der rimeligvis kan have været tvivl om, hvad begrebet 'speciallæreruddannet' dækker, selv om det blev søgt forklaret både i spørgeskemaet og ved telefoninterviews.



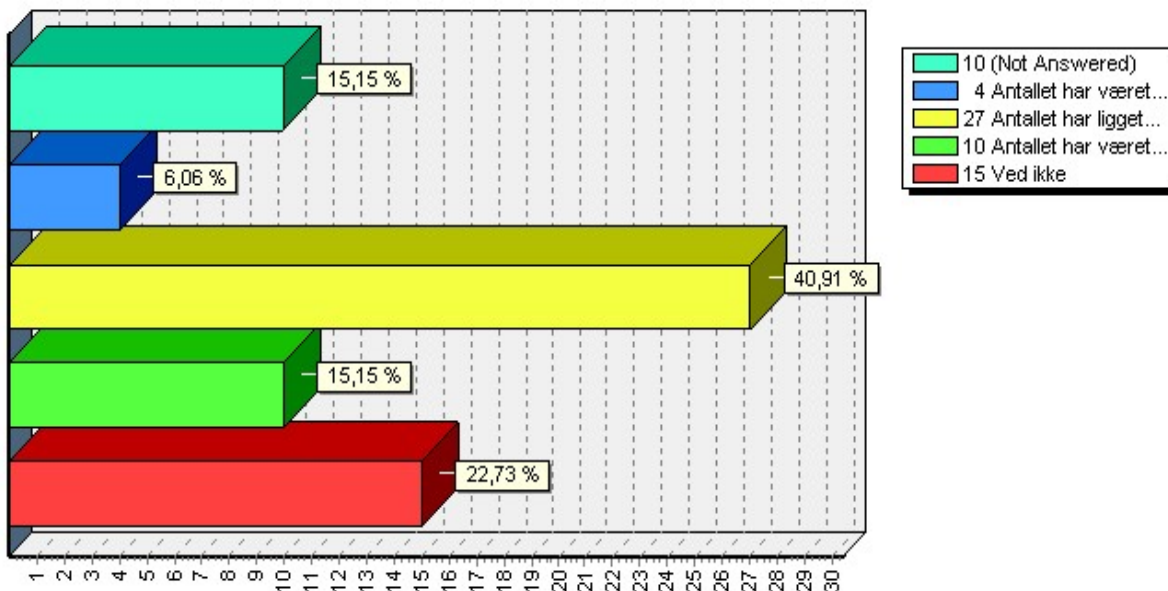


## 9. UDVIKLINGEN I ANDELEN AF ELEVER DER MODTAGER SPECIALUNDERVISNING

**Figur 8: Hvordan har antallet af elever, der modtager specialundervisning på din skole, udviklet sig i løbet af de sidste 2 år? n = 66.**

Svarmuligheder:

- X: ◆ (Ikke besvaret)
- A: ◆ Antallet har været faldende
- B: ◆ Antallet har ligget stabilt
- C: ◆ Antallet har været stigende
- D: ◆ Ved ikke



Figur 8 viser respondenternes vurdering af udviklingen i antallet af elever, der modtager specialundervisning i løbet af de sidste to år. 41 % mener, at antallet har ligget stabilt, 6 % at antallet har været faldende, mens 15 % har oplevet en stigning. 23 % er i tvivl og har svaret 'ved ikke'. Der er altså lidt flere, der vurderer, at der har været en stigning end et fald i antallet af elever, der modtager specialundervisning, men den overvejende del mener, at antallet har ligget stabilt.

I 2002-undersøgelsen bad man om respondenternes vurdering af udviklingen det seneste ti år. Her mente 41 % ligeledes, at antallet havde ligget stabilt, mens hele 40 % mente, at antallet havde været stigende, og kun 2 % havde oplevet et fald. Det kunne derfor tyde på, at udviklingen i



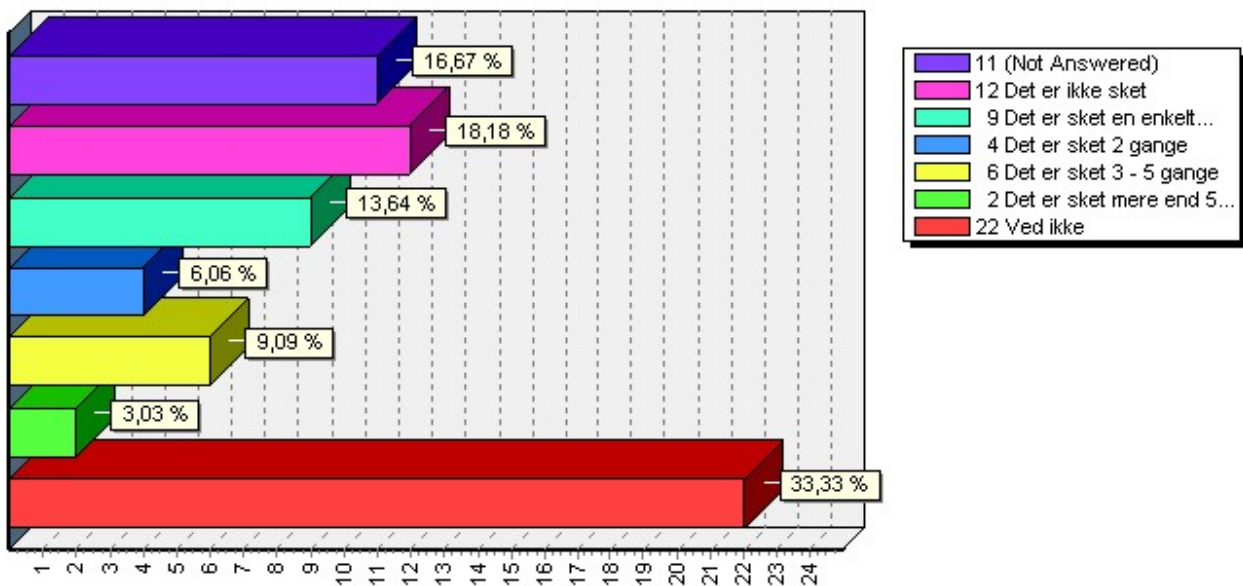
antallet af elever, der modtager specialundervisning er ved at finde et mere stabilt leje end tidligere.

## 10. ELEVER MED SÆRLIGE BEHOV TIL FOKESKOLERNE?

**Figur 9.A: Hvor mange gange er det sket i løbet af de sidste to år, at børn, som tidligere gik på en skole/i en klasse med børn med særlige behov (§ 20.2), er begyndt på din skole? n = 66.**

### Svarmuligheder:

- X: ♦ (Ikke besvaret)
- A: ♦ Det er ikke sket
- B: ♦ Det er sket en enkelt gang
- C: ♦ Det er sket 2 gange
- D: ♦ Det er sket 3-5 gange
- E: ♦ Det er sket mere end 5 gange
- F: ♦ Ved ikke

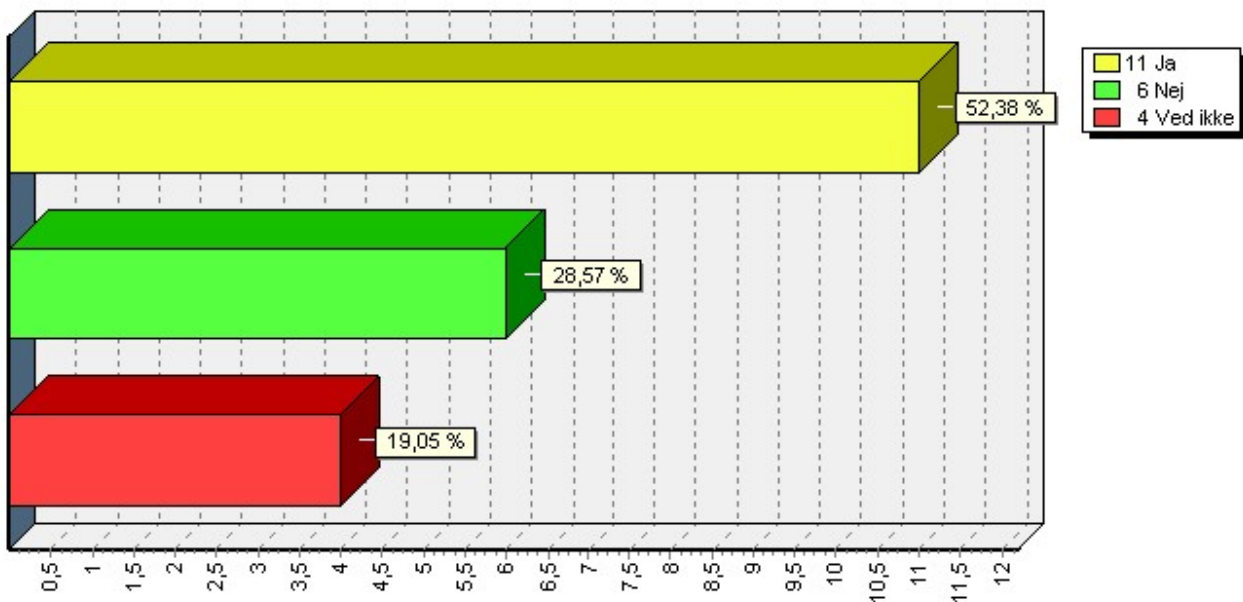


Figur 9.A viser fordelingen af svar på spørgsmålet om, hvor ofte det er sket indenfor de sidste to år, at en elev, som tidligere gik på en specialskole/i en specialklasse for børn med særlige behov (20.2), er begyndt på den folkeskole, respondenter er tilknyttet. 1 ud af 3 har svaret 'ved ikke'. Det skyldes sandsynligvis, at det især på større skoler er svært at have overblik over spørgsmål af denne type.



18 % af respondenterne svarer, at 20.2-elever ikke er begyndt på skolen, og 14 % at det kun er sket en enkelt gang, og 6 % at det er sket to gange. I alt 12 % angiver, at det er sket 3-5 gange eller flere. Det skal igen bemærkes, at resultaterne pga. af det lave antal besvarelser ikke umiddelbart kan generaliseres, og konklusioner bør drages med meget stor forsigtighed.

**Figur 9.B: Har skolen fået tilført ressourcer til at dække de nye børns særlige behov?**  
n = 21.



De i alt 21 respondenter, der ved spørgsmålet ovenfor svarede, at det var sket en gang eller flere indenfor de sidste to år, at 20.2-elever var begyndt på respondentens skole, blev herefter spurgt, om skolen i forbindelse hermed havde fået tilført ressourcer til at dække de nye elevers særlige behov. Fordelingen af svar fremgår af Figur 9.B.

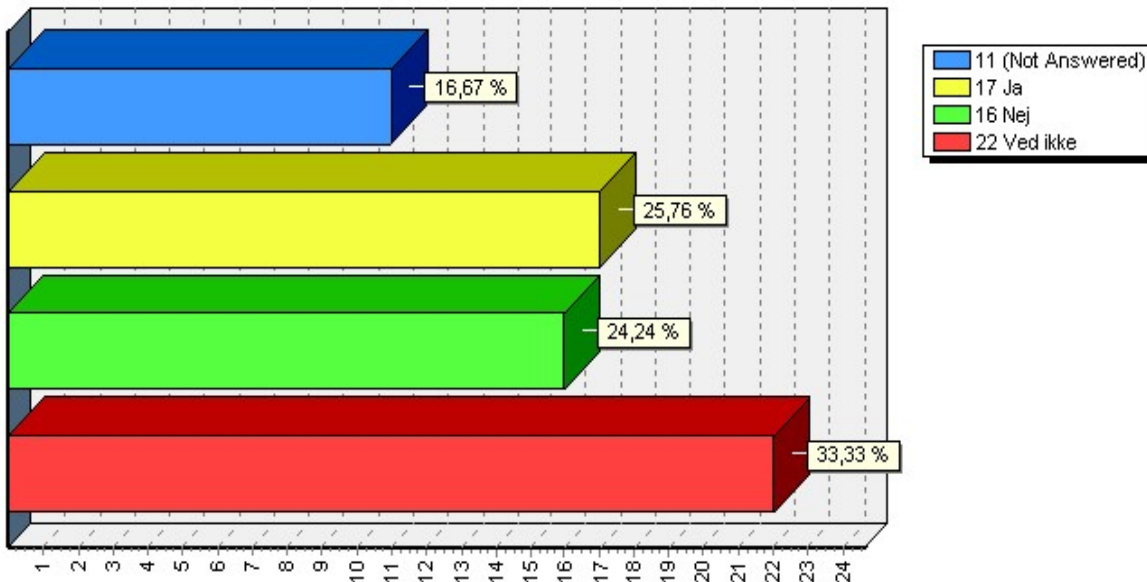
52 % (11 ud af 21) svarer, at skolen har fået tilført ekstra ressourcer, mens 29 % (6 ud af 21) svarer, at der *ikke* er blevet tilført skolen ressourcer til at dække disse nye elevers særlige behov. 19 % (4 ud af 21) har svaret 'ved ikke'.



## 11. KOMMUNAL PULJE TIL EFTERUDDANNELSE AF LÆRERE INDENFOR SPECIALUNDERVISNING?

Figur 10 nedenfor viser svarene på spørgsmålet, om der i kommunens eller på skolens budget er afsat en særlig pulje til efteruddannelse af lærere indenfor specialundervisning. En tredjedel af alle har svaret 'ved ikke', og 17 % har ikke besvaret spørgsmålet. Blandt de 33 respondenter, der har svaret 'ja' eller 'nej' på spørgsmålet er fordelingen ganske lige. Ca. 26 % svarer, at en pulje til videreuddannelse findes, mens godt 24 % svarer, at der ikke er en pulje til videreuddannelse af lærere indenfor specialundervisning.

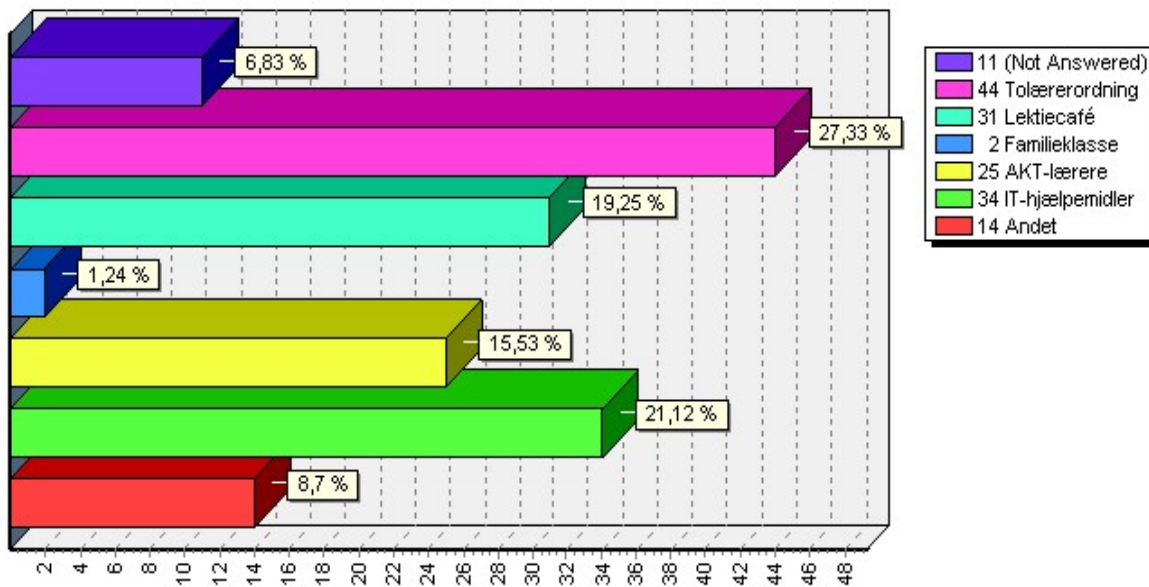
**Figur 10: Er der i kommunen eller på skolen afsat en speciel pulje til efteruddannelse af lærere indenfor specialundervisning? n = 66.**





## 12. GENERELLE UNDERVISNINGSMÆSSIGE TILTAG PÅ SKOLERNE

**Figur 11: Hvilke af følgende tiltag benyttes generelt på skolen? (flere svar mulige) n = 55.**



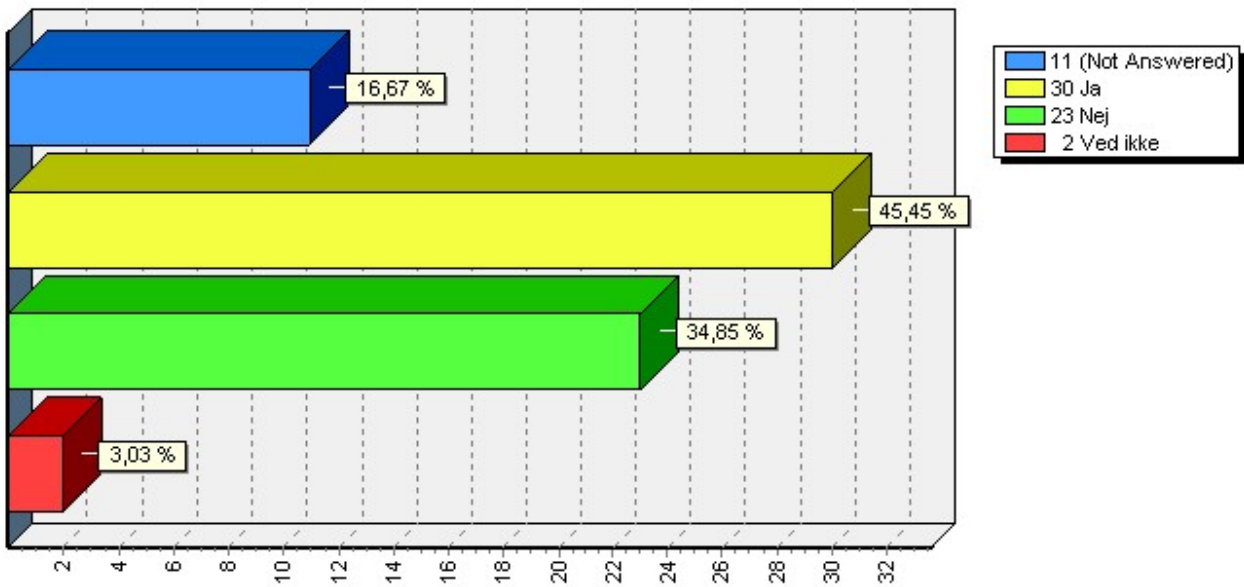
I undersøgelsen er der spurgt om hvilke forskellige undervisningstiltag, der benyttes generelt på skolen. Respondenterne havde her mulighed for at angive mere end et undervisningstiltag. I alt har de 55 respondenter, der har besvaret spørgsmålet, afgivet 150 svar, dvs. at hver respondent gennemsnitligt har angivet 2,7 generelle undervisningstiltag.

Mest udbredt er tolærerordningen, som nævnes af 27 %, anvendelsen af IT-hjælpe midler (21 %), lektiecafé (19 %) og AKT-lærere (knap 16 %) – dvs. lærere der arbejder med fokus på elevernes adfærd, kontakt og trivsel. Ca. 9 % anfører 'andet'. Familieklasser synes at have en meget begrænset udbredelse (godt 1 %).



### 13. SPECIALCENTER PÅ SKOLEN?

**Figur 12: Findes der et specialcenter på skolen?**



Endelig er der også spurgt, om der findes et specialcenter på den skole, respondenterne er tilknyttet. 45 % svarer, at der er et specialcenter, mens 35 % svarer, at der ikke er et specialcenter.



## **4. Skole og Samfunds undersøgelse af den vidtgående specialundervisning**

### **4.1 Metode**

Skole og Samfunds undersøgelse af den vidtgående specialundervisning på specialskoler og i specialklasser er gennemført i perioden 10. november – 28. december 2005 blandt skolebestyrelsesformænd og menige skolebestyrelsesmedlemmer på 46 specialskoler og specialklasser i hele landet. Data er indsamlet vha. Inquisite Web Survey System (Inquisite Version 7).

Respondenter fra i alt 46 forskellige specialskoler og specialklasser blev udvalgt tilfældigt. De respondenter, hvis e-mail-adresse foreningen var i besiddelse af, fik tilsendt en mail indeholdende et link til spørgeskemaet. Respondenter, hvor foreningen ikke var i besiddelse af e-mail-adresser, fik tilsendt et link og en personlig adgangskode til spørgeskemaet pr. brev. Respondenter, der ikke reagerede på den første henvendelse modtog efter et par uger en ny invitation. Spørgeskemaet indeholdt i alt 7 spørgsmål.

#### **Gennemførelsesstatistik:**

Stikprøve: n = 46

Invitationer pr. mail: 31

Invitationer pr. brev: 15

-----  
Invitationer i alt        46

Besvarelser i alt: 25

**Svarprocent = 25 / (46/100) = 54,3 %**

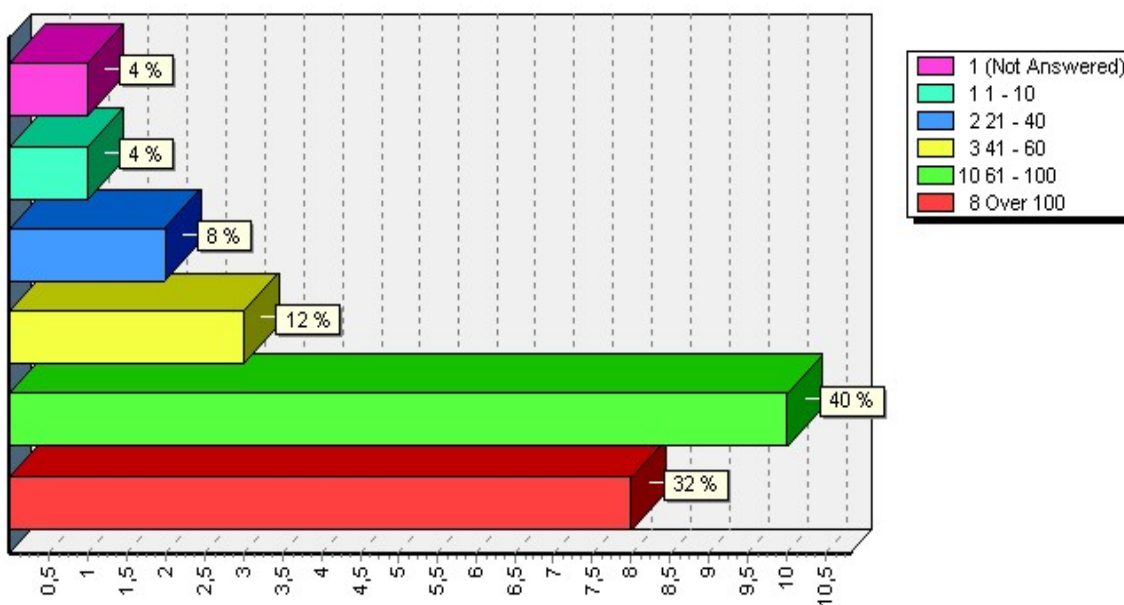




## 4.2 De enkelte spørgsmål

### 1. ANTAL ELEVER PÅ SPECIALSKOLEN / I SPECIALKLASSEN

Figur 1: Hvor mange elever går der på dit barns specialskole / i dit barns specialklasse? n = 25

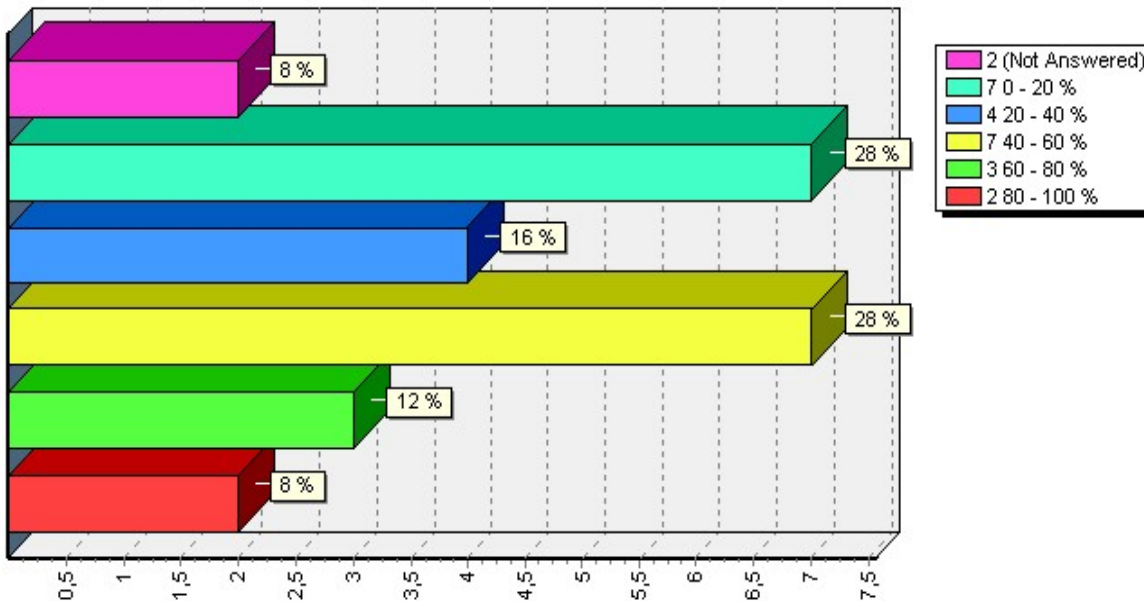


Figur 1 viser antallet af elever på de specialskoler / i de specialklasser, respondenterne er tilknyttet. 40 % har 61-100 elever, og 32 % har over 100 elever. 24 % har 60 eller færre elever.



## 2. ANDELEN AF SPECIALLÆRERUDDANNEDE LÆRERE

**Figur 2: Omtrent hvor stor en del af lærerne på specialskolen / i specialklassen har speciallæreruddannelse? n = 25.**



Respondenterne blev bedt om at vurdere hvor stor en andel af lærerne på skolen/i klassen, der har en speciallæreruddannelse. 28 % svarer, at det kun er tilfældet for 0-20 % af lærerne, og kun 2 ud af 25 vurderer, at 80-100 % af lærerne har en speciallæreruddannelse. De øvrige 56 % anslår, at det gælder for mellem 20 og 80 % af lærerne

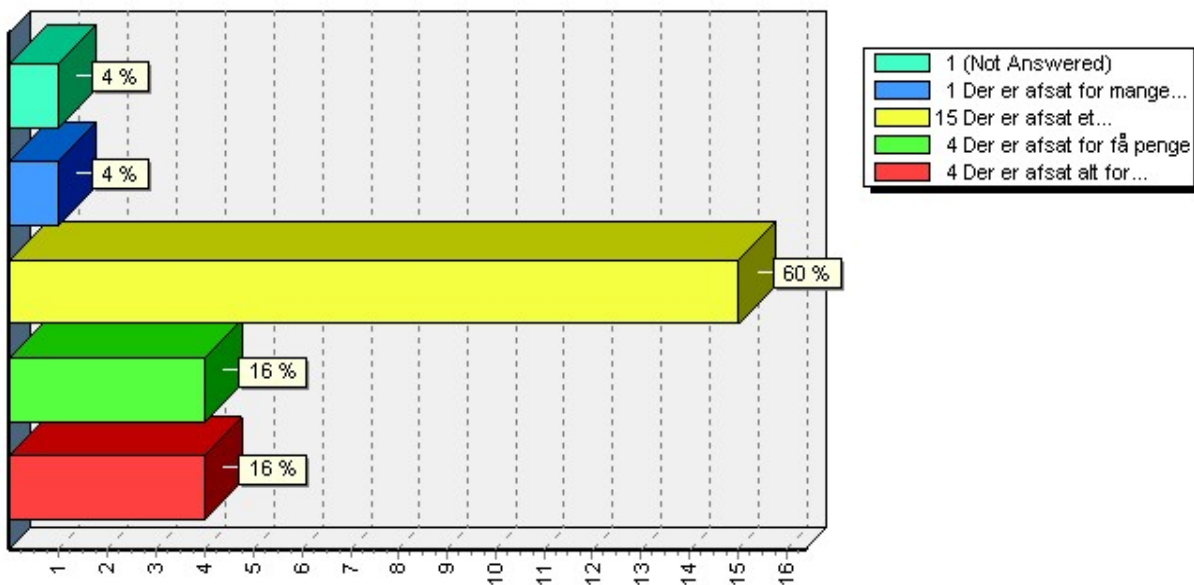


### 3. TILFREDSHED MED MIDLERNE DER ANVENDES TIL EFTERUDDANNELSE?

**Figur 3: Hvordan vurderer du det beløb, der er afsat til efteruddannelse af medarbejdere på dit barns specialskole / i dit barns specialklasse? n = 25.**

Svarmuligheder:

- ◆ X: (Ikke besvaret)
- A: Der er afsat alt for mange penge
- ◆ B: Der er afsat for mange penge
- ◆ C: Der er afsat et passende beløb
- ◆ D: Der er afsat for få penge
- ◆ E: Der er afsat alt for få penge



Figur 3 viser respondenternes vurdering af det beløb, der er afsat på/i deres barns skole/klasse til efteruddannelse af lærerne. Hovedparten (60 %) mener, at der er afsat et passende beløb, og en enkelt respondent mener endda, at der er afsat for mange penge til efteruddannelse. 16 % mener dog, at der er afsat for få penge, og andre 16 % mener ligefrem, at der er afsat *alt* for få penge. Ikke overraskende er der ingen, der mener, at der bruges alt for mange penge på efteruddannelse.

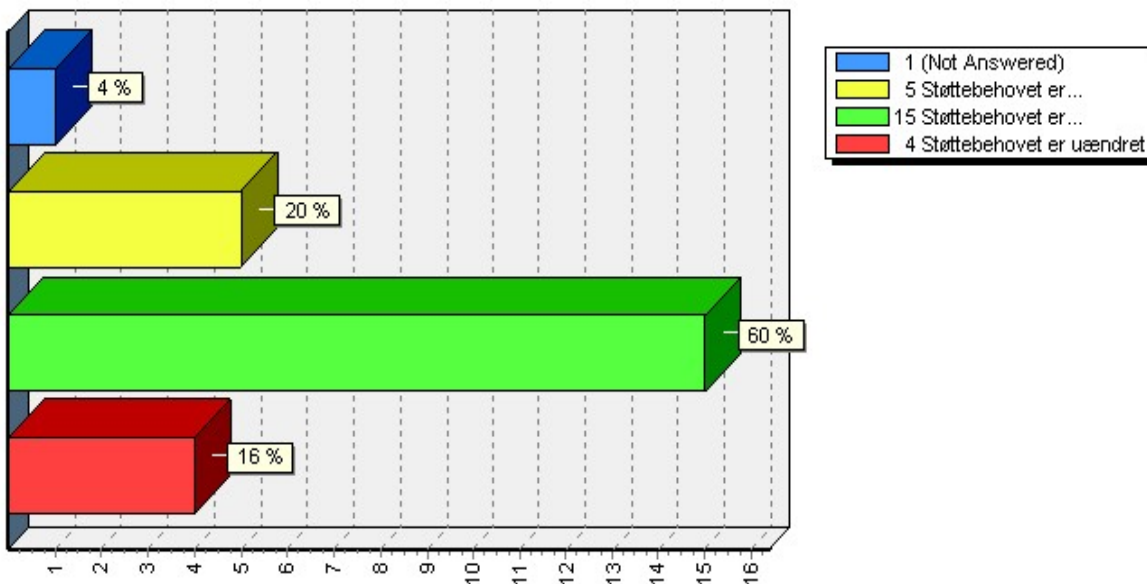


#### 4. UDVIKLINGEN I ELEVERNES STØTTEBEHOV DE SIDSTE 3 ÅR

**Figur 4: Er støttebehovet til eleverne på dit barns specialskole / i dit barns specialklasse i de seneste 3 år blevet større eller mindre? n = 25.**

Svarmuligheder:

- ◆ X: (Ikke besvaret)
- ◆ A: Støttebehovet er blevet markant større
- ◆ B: Støttebehovet er blevet større
- ◆ C: Støttebehovet er uændret
- D: Støttebehovet er blevet mindre
- E: Støttebehovet er blevet markant mindre

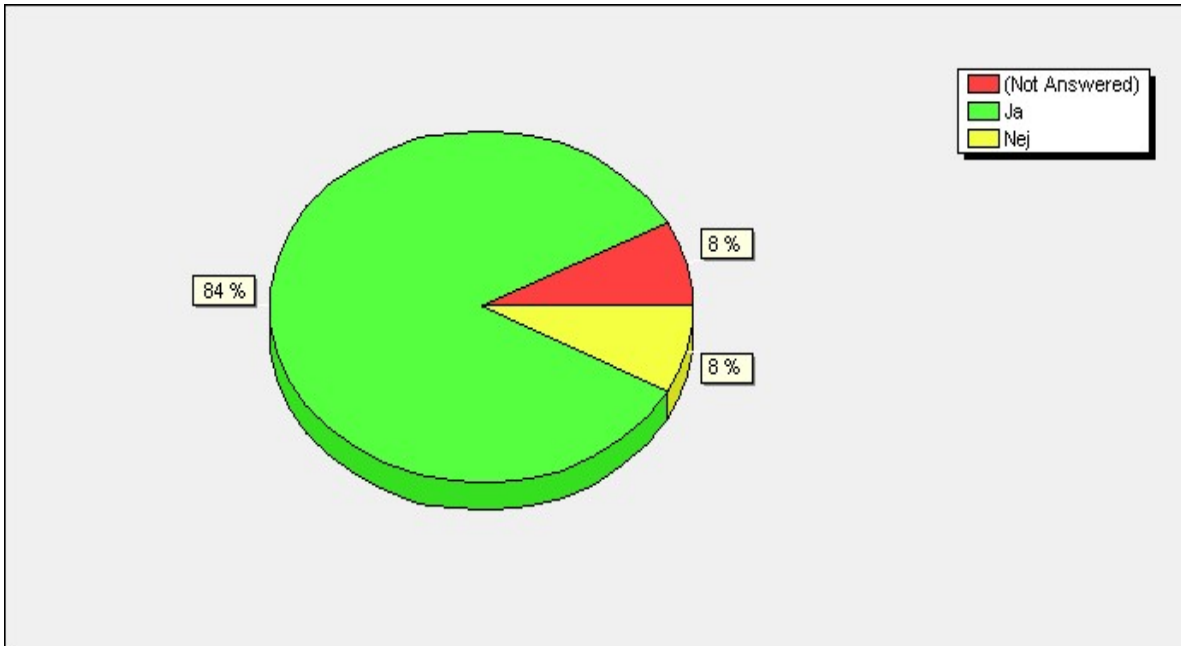


Respondenterne blev bedt om at vurdere udviklingen i støttebehovet på/i deres barns skole/klasse i løbet af de sidste 3 år. Fordelingen af svar fremgår af Figur 4. 60 % mener, at støttebehovet er blevet større, og 20 % vurderer, at støttebehovet er blevet *markant* større. Kun 16 % mener, at støttebehovet er uændret, og ingen respondenter mener, at det har været faldende i løbet af de sidste 3 år.



## 5. OMSTILLING FRA AMTSLIGT TIL KOMMUNALT EJERSKAB

**Figur 5: Arbejder Skolebestyrelsen med omstilling fra amtsligt til kommunalt ejerskab?  
n = 25**



I forbindelse med kommunalreformen og de deraf følgende ændrede ejerskabsforhold for de amtslige institutioners vedkommende, er respondenterne blevet spurgt, om skolebestyrelsen på deres barns skole/klasse arbejder med omstilling fra amtsligt til kommunalt ejerskab. Hele 84 % af skolebestyrelserne arbejder med omstillingen, og kun 8 % svarer, at skolebestyrelsen ikke arbejder med omstilling fra amtsligt til kommunalt ejerskab.

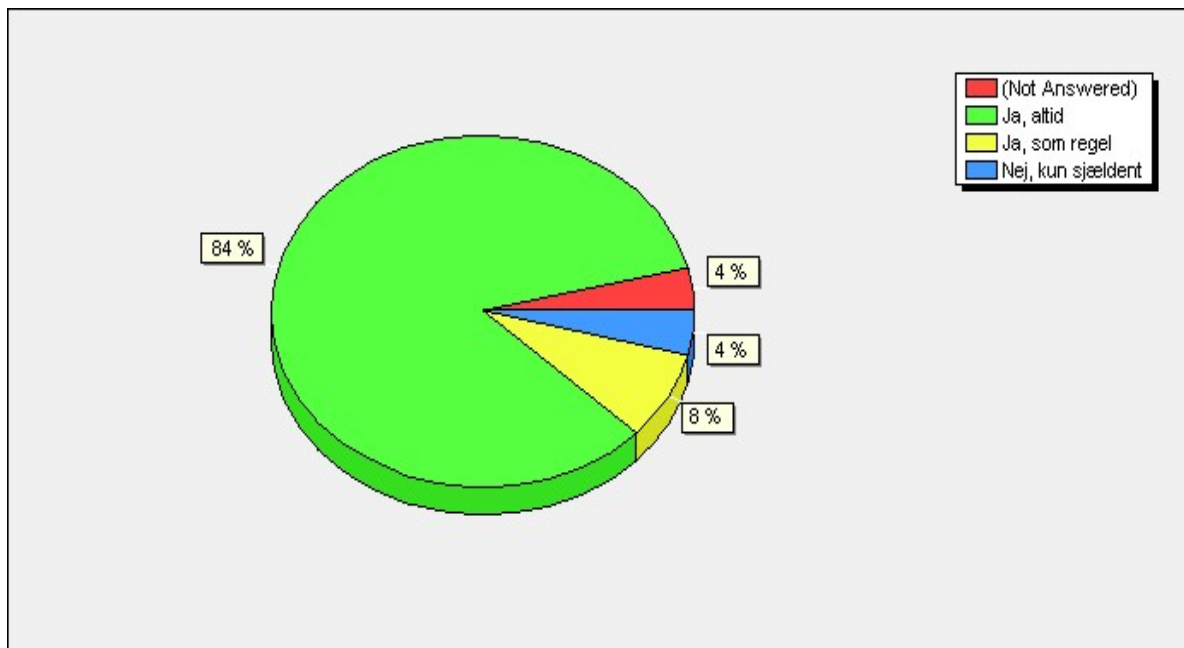


## 6. HANDLEPLANER FOR DEN ENKELTE ELEV

**Figur 6: Bliver der udarbejdet handleplaner for den enkelte elev i et samarbejde mellem lærere, elev og forældre? n = 25.**

Svarmuligheder:

- ♦ X: (Ikke besvaret)
- ♦ A: Ja, altid
- ♦ B: Ja, som regel
  - C: Ja, nogle gange
- ♦ D: Nej, kun sjældent
  - E: Nej, aldrig
  - F: Ved ikke

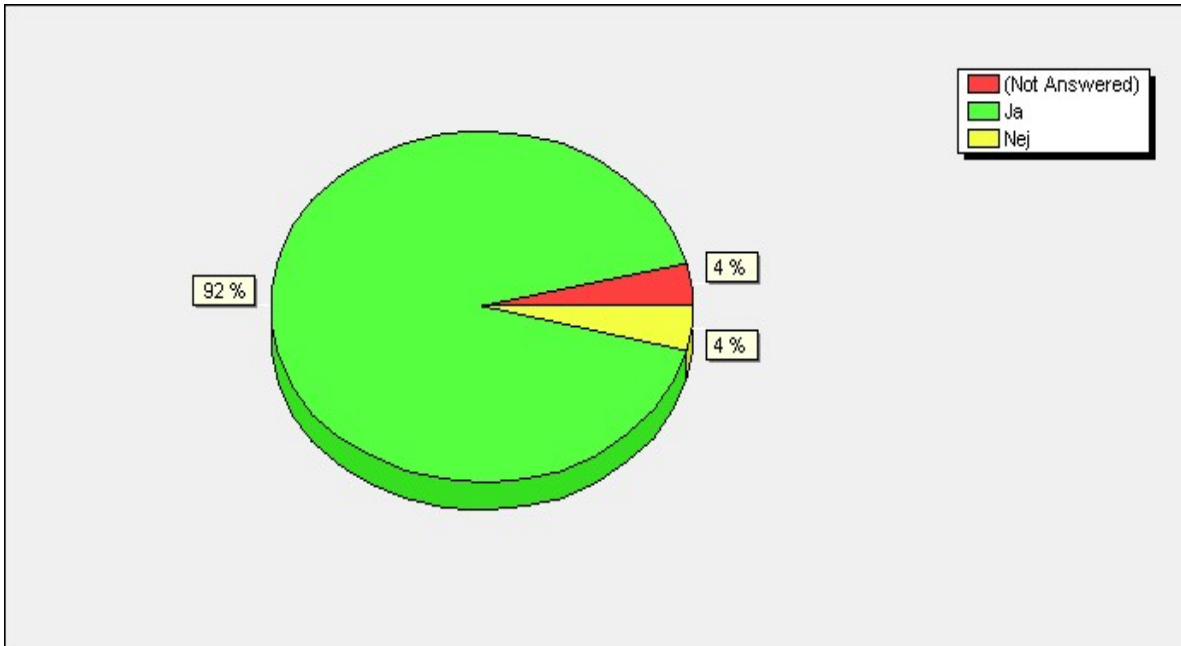


Figur 6 viser fordelingen af svar på spørgsmålet, om hvor almindeligt det er, at der udarbejdes handleplaner for den enkelte elev i et samarbejde mellem lærere, elev og forældre. 84 % svarer, at sådanne handleplaner altid udarbejdes, og 8 % svarer, at det som regel sker. 4 % (en enkelt respondent) mener, at der kun sjældent udarbejdes handleplaner.



## 7. PRINCIPPER FOR SKOLE/HJEM-SAMARBEJDET

**Figur 7: Er der udarbejdet principper for skole/hjem-samarbejdet på dit barns specialskole / i dit barns specialklasse? n = 25.**



Afslutningsvis er respondenterne blevet spurgt, om der er udarbejdet principper for skole/hjem-samarbejdet på/i deres barns specialskole/specialklasse. Der fremgår, at det er normen, at der udarbejdes sådanne principper (92 % af alle). Kun 4 % (en enkelt respondent) svarer, at der ikke er udarbejdet principper for skole/hjem-samarbejdet.