



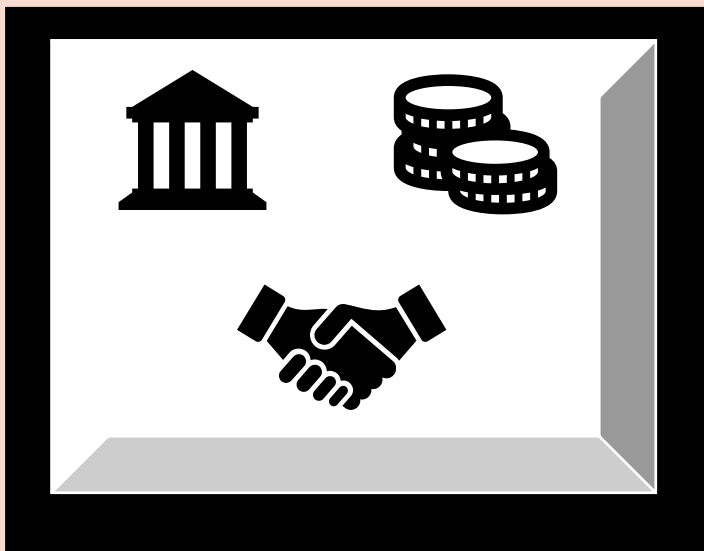
Oplæg skolebestyrelserne i Aarhus 7. november 2024

Hvordan bliver et skolebudget til?

Hvordan ser årshjulet ud på kommuneniveau?

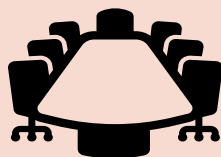
Hvad er vigtigt i fht. økonomistyringen?

De overordnede rammer for Aarhus Kommunes økonomi fastlægges af forskellige love og aftaler

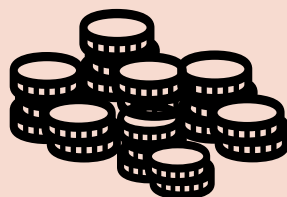


- Økonomiaftale mellem KL og regeringen
- Budgetlov
- Kommunestyrelseslov
- Budget og regnskabssystem for kommuner

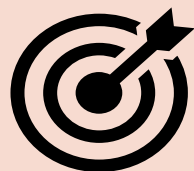
Grundlaget for økonomistyringen i Aarhus Kommune er fastlagt i den økonomiske politik



- Vedtages af Byrådet én gang i hver byrådsperiode



- Indeholder styringsprincipper

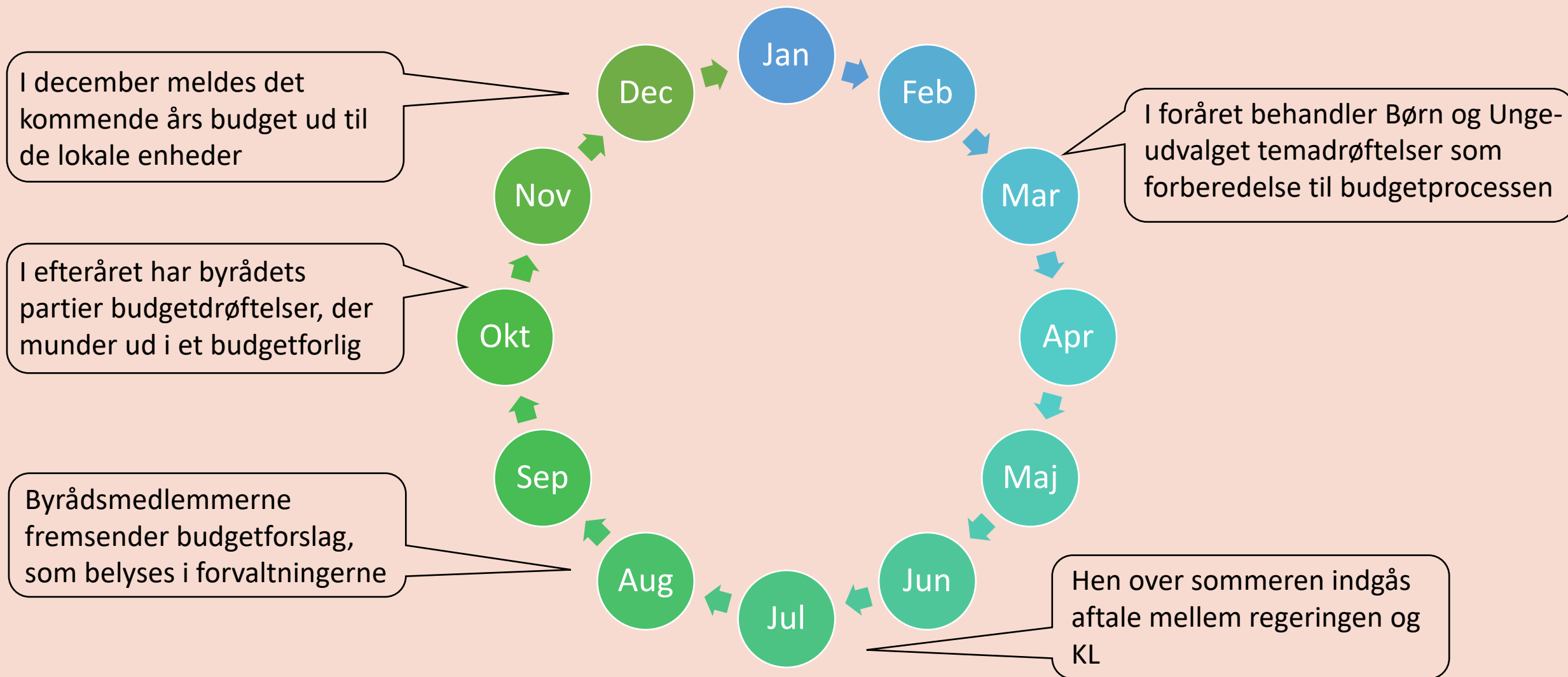


- Indeholder i et vist omfang konkrete mål for økonomien

Fastsætter regler for:

- Decentralisering
- Rammestyring
- Effektivisering
- Fællesbidrag

Byrådet fastlægger budgetterne hvert år for en fireårig periode – budgetprocessen er faseopdelt:



Decentraliseringsordningen

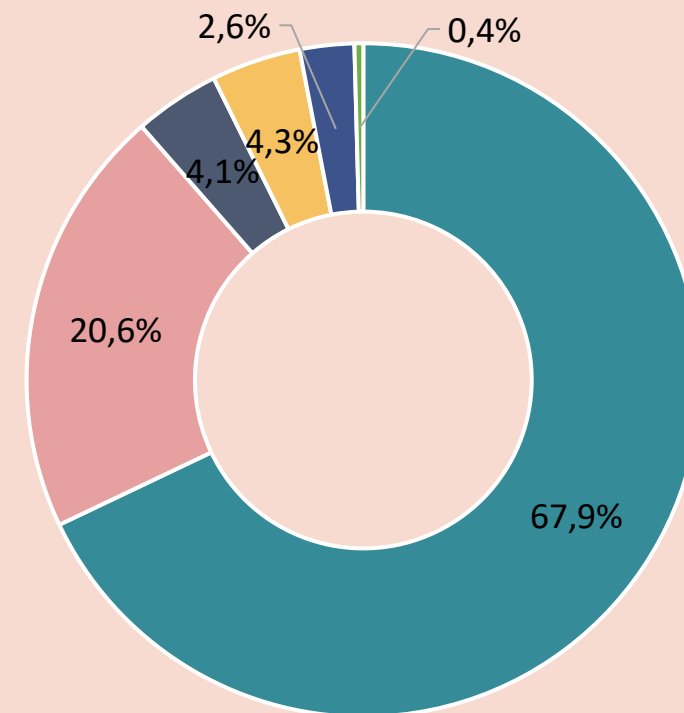
- fra byrådet til decentrale enheder

- Vidtgående decentraliseringsordning med sammenhæng mellem økonomisk og faglig decentralisering
- Budgettet flyttes til det udførende led, hvor kerneopgaverne varetages
- Budgetansvar og beslutningskompetence går hånd i hånd
- Pengene prioriteres efter de lokale forhold og ønsker inden for rammerne af den gældende lovgivning, byrådets beslutninger og de administrative regler

Skoleområdet

- tildelingen består primært af et beløb pr. klasse
- tildelingen suppleres af puljer med cpr-bårne midler
- der findes også tildelingsmodeller til SFO og specialskoler
- bygningsområdet er samlet hos Aarhus Ejendomme

Skolebudget (undervisning) ekskl. puljer, B2024, pct.



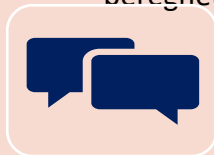
Almenundervisning

til undervisning ud fra primært beløb pr. beregnet klasse



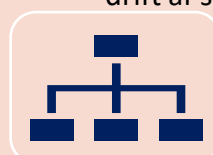
Specialundervisning

til støtte og betaling for specialklassepladser ud fra primært elevernes forventede sårbarhed samt til drift af specialklasser ud fra primært antal klasser



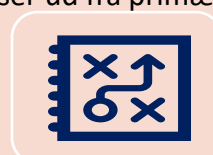
Dansk som andetsprog

til modtagelsesklasser ud fra beløb pr. klasse og til øvrigt ud fra sproglige forhold



Ledelse

til løn til skoleleder og viceskoleleder ud fra lønindplacering



Administration

til betaling til administrative fællesskaber ud fra grundbeløb og antal vægtede elever



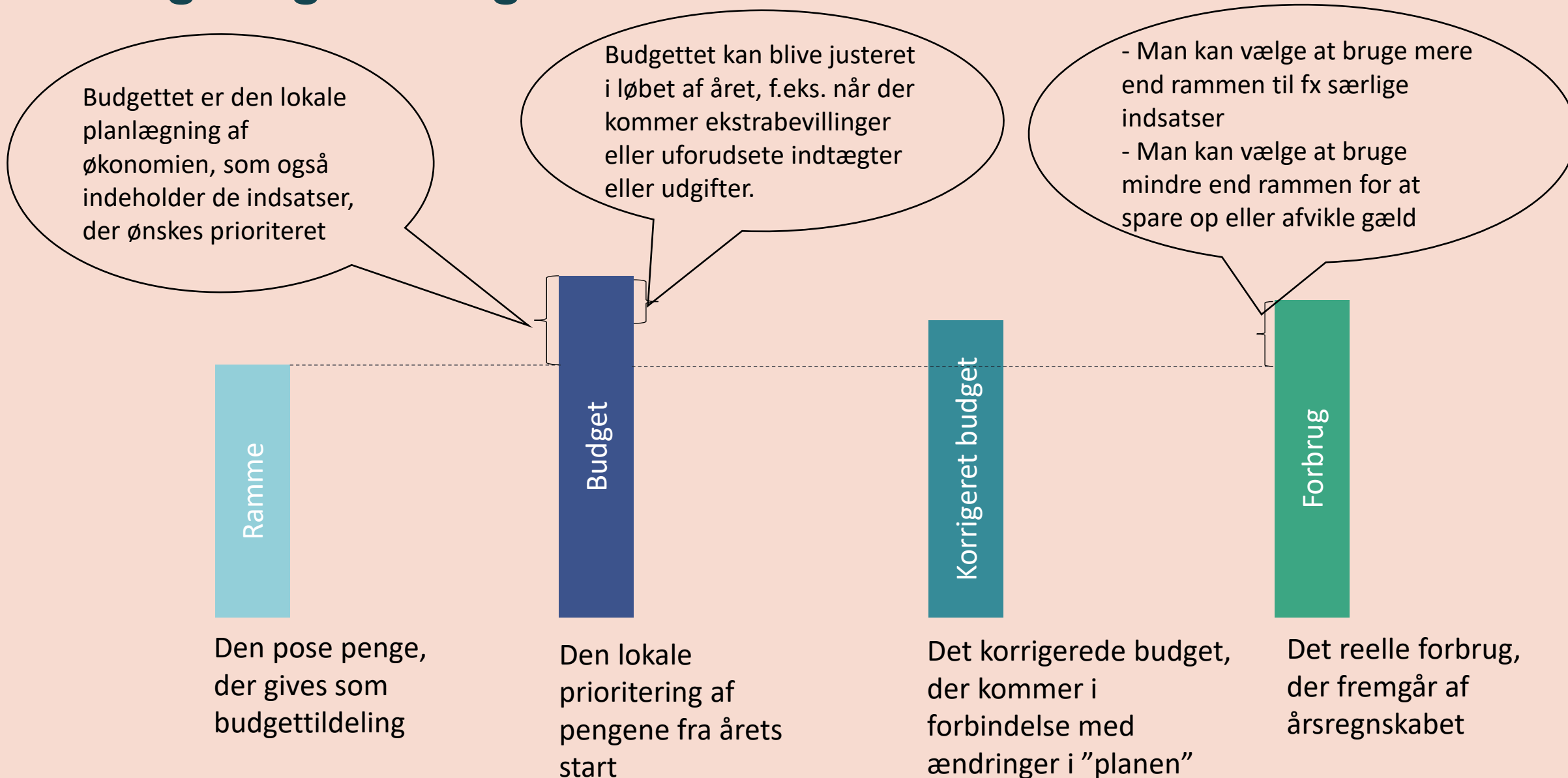
Øvrigt

til 10. klasser ud fra primært beløb pr. klasse

- Almenundervisning
- Specialundervisning*
- Dansk som andetsprog mv.
- Ledelse
- Administration
- Øvrigt

*Specialundervisning er ekskl. betalingsbudget

Budget og forbrug i den lokale enhed



Budgetlægning på skolerne

- **En stor pose penge**
- **Overholde lovgivning**
- **Sammenhæng mellem indtægter og udgifter**
 - Løn – personaleudgifter
 - Driftsudgifter
 - Kantine (hvis skolerne har en sådan)
 - Betaling til specialklasseelever

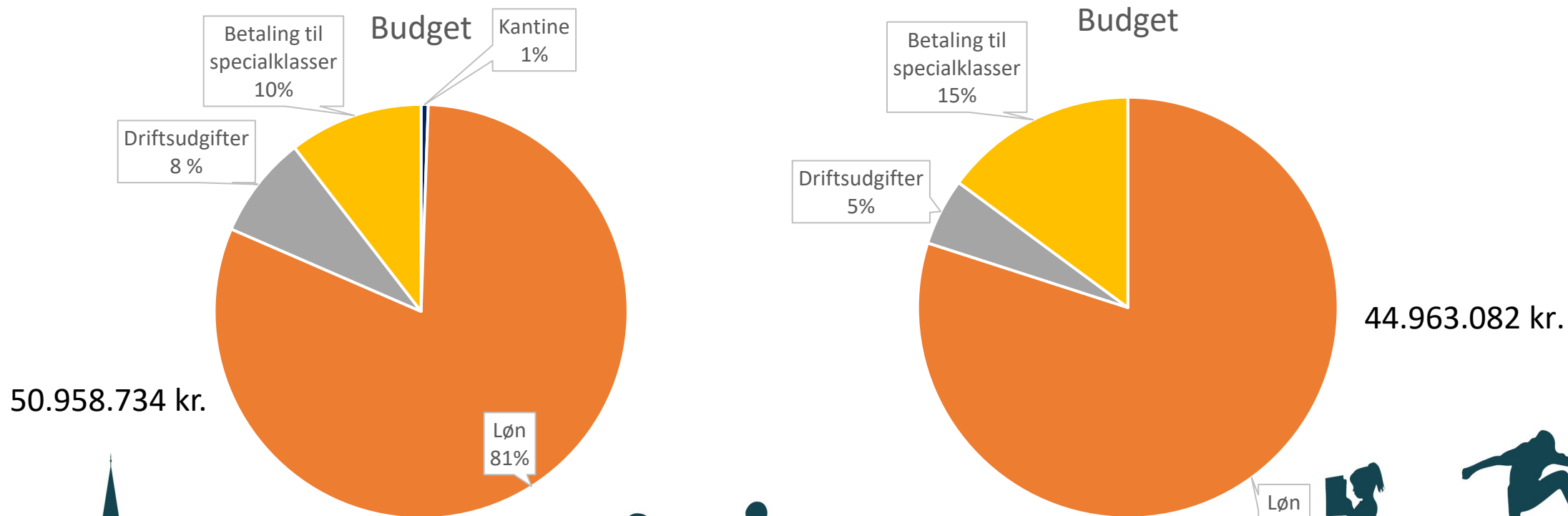


Hvordan arbejder vi med budgetlægningen på skolen

- **Behovet for medarbejdere - lovgivning**
- **Skabe sammenhæng mellem krav og ressourcer**
- **Ønsker til budget og antallet af medarbejdere**
- **Budgetlægning i NemØkonomi**
- **Hænger tingene sammen**
- **Dialog mellem skoleledelse og administrationen**



Hvordan fordeler pengene sig



Samarbejdet med skolebestyrelserne

Brugen af resurser – budget *næsten* uden tal

1. Optimal klassedannelse

2. Ekstra voksne til eleverne

- Co-teaching
- Praktisk-musiske fag
- mellemformer

3. Kompetenceudvikling af personale

4. Fysiske rammer

5. Aktiviteter

- Lejrskole
- Pædagogisk døgnet



Samarbejdet med skolebestyrelserne – fortsat

- **Klassesammenlægning - beslutning**
- **Tanker om prioritering af resurser**

Ud fra SBs drøftelser og drøftelse med medarbejderne udarbejdes et budget som drøftes og godkendes på SB-mødet i marts

